

Hermes

Transparantie in cijfers
Over de arbeidsmarkt



Hermes

Transparantie in cijfers
Over de arbeidsmarkt

ABF Research
Verwersdijk 8
2611 NH Delft
015 - 27 99 300

Voorwoord

De afgelopen 200 jaar is de beroepsbevolking jaar op jaar bijna continu toegenomen door bevolkingsgroei en een toenemende arbeidsparticipatie. Zo is de participatie van vrouwen sinds de Tweede Wereldoorlog nagenoeg verdubbeld. De werkgelegenheid is eveneens toegenomen, maar heeft zich wisselvallig ontwikkeld. Crises als de commerciële crisis (1847-1848), beurskrach (1929), Tweede Wereldoorlog (1940-1945) en oliecrisis (begin jaren tachtig) hebben effect gehad op de werkgelegenheid.

Ook de huidige economische crisis laat sporen na op de arbeidsmarkt. Aan de andere kant is de toename van het aantal huishoudens een motor voor toekomstige groei. Beleid is erop gericht om de arbeidsparticipatie van bijvoorbeeld ouderen verder te verhogen, nu de omvang van de bevolking tussen 15 en 64 jaar de komende jaren afneemt. Nieuwe technologie draagt bij aan verbetering van de arbeidsproductiviteit. Bestedingspatronen veranderen en daarmee de vraag naar arbeid. Al deze voorbeelden zorgen dat de arbeidsmarkt continu in beweging is.

Daarnaast zijn er grote verschillen tussen sectoren en tussen regio's. Hier spelen demografische processen een rol. Toename van werkgelegenheid in de zorgsector, afname van werkgelegenheid in de detailhandel en afname van het arbeidsaanbod in de lagere leeftijdsklassen in krimpregio's zijn voorbeelden die vaak worden aangehaald.

Voor tal van organisaties en instanties is inzicht in de arbeidsmarkt van essentieel belang. Hiermee kan vroegtijdig worden ingespeeld op veranderingen, kunnen effecten van beleidsopties worden geanalyseerd en lessen worden getrokken uit het verleden.

Tegen de achtergrond van een dynamische arbeidsmarkt en behoefte aan inzicht in goede arbeidsmarktinformatie heeft ABF Research het informatiesysteem Hermes ontwikkeld. In Hermes komen statistieken en prognoses over de arbeidsmarkt samen. De arbeidsmarktinformatie is branchespecifiek en regionaal gedifferentieerd.

In dit boekje wordt een beschrijving gegeven van Hermes, zodat gebruikers en belangstellenden beter begrijpen hoe het systeem is opgebouwd en welke mogelijkheden worden geboden.

Via de website www.abfresearch.nl van ABF Research is altijd actuele informatie over Hermes beschikbaar. Een demonstratieversie is eveneens te bekijken op internet via www.arbeidsmarkt.incijfers.nl.

"Hermes is een figuur uit de Griekse mythologie. Hij is de zoon van de oppergod Zeus en de bergnimf Maia, en is met name bekend als god van de handel en boodschapper der goden."

Inhoudsopgave

Deel A: 10 vragen over Hermes

A1: Wat is Hermes?	11
A2: Wat is het doel van het informatiesysteem?	13
A3: Welke data vormen de basis?	14
A4: Hoe is de opzet van het prognosemodel?	17
A5: Hoe wordt de beroepsbevolking geschat?	19
A6: Hoe werkt de vraagzijde in het prognosemodel?	23
A7: Hoe komen vraag- en aanbodprognoses samen?	25
A8: Wat is de spanningsindex?	27
A9: Hoe ontwikkelt de samenstelling?	29
A10: Wat is de scenariomodule?	31

Deel B: De statistieken nader toegelicht

B1: Werkenden	35
B2: Bedrijven en instellingen	39
B3: Uitkeringen en pensioen	41
B4: Stromen tussen sectoren en uitkeringen	43
B5: Opleidingsstatistieken	44

Deel C: Het prognosemodel verder uitgewerkt

C1: Bevolkingsprognose	47
C2: Economische scenario's	49
C3: Ontwikkeling arbeidsproductiviteit	51
C4: Internetpenetratie	53
C5: Toerisme	55
C6: Prognose vraag, aanbod en werkenden	57
C7: Toekomstige dynamiek op de arbeidsmarkt	60

Deel D: Beschikbaarheid en presentatievorm

D1: Arbeidsmarktbreed informatiesysteem	63
D2: Sectorspecifiek informatiesysteem	65
D3: Beroepsbevolkingmonitor	67
D4: Dynamische rapporten per branche en regio	69
D5: Intern of extern gebruik	71
ABF Research	73
Colofon	74

De blauwe boxen bevatten interessante stellingen of leuke feiten.

DEEL A: 10 vragen over Hermes

Het Hermes-informatiesysteem bevat statistieken en prognoses die betrekking hebben op omvang, dynamiek en samenstelling van de arbeidsmarkt. De statistieken zijn een informatiebron op zichzelf en dienen tevens als basis voor de berekening van prognoses. De prognoses hebben met name betrekking op 'business-to-consumer'-sectoren, zoals detailhandel, horeca, zorg & welzijn, onderwijs en sport. Dit zijn de zogenaamde prognosesectoren in Hermes. Statistieken hebben betrekking op 27 sectoren, waarmee de gehele Nederlandse arbeidsmarkt wordt afgedekt.

In deel A van deze publicatie wordt een totaaloverzicht gepresenteerd. Kort en bondig wordt beschreven wat Hermes is. Vervolgens wordt meer in detail ingegaan op de statistieken en de prognoses (delen B en C). In het afsluitende deel D wordt ingegaan op beschikbaarheid en presentatievormen van Hermes.



Kaart met alle 40 Corop-regio's



A1: Wat is Hermes?

Over de arbeidsmarkt is veel informatie gemakkelijk beschikbaar. Minder eenvoudig is het om één bron te vinden waarin de arbeidsmarkt in al haar facetten inzichtelijk wordt gemaakt. Het wordt al helemaal moeilijk om actuele arbeidsmarktinformatie te vinden over specifieke sectoren en uitgesplitst naar regionaal niveau.

Het Hermes-arbeidsmarktinformatiesysteem (kortweg Hermes of AIS) is er in een 'brede' en in een 'diepe' variant. Beide varianten bevatten tal van onderwerpen over de arbeidsmarkt. In de 'brede' variant ligt de nadruk op de Nederlandse arbeidsmarkt, uitgesplitst naar 27 sectoren. In de 'diepe' variant wordt ingezoomd op één of enkele sectoren – zoals procesindustrie, bouwnijverheid, zakelijke dienstverlening, horeca, detailhandel, onderwijs – waarbinnen verschillende branches worden onderscheiden. In beide varianten is informatie beschikbaar naar 40 regio's of ruim 400 gemeenten afhankelijk van het onderwerp.

Omvang, dynamiek en samenstelling van de arbeidsmarkt kunnen in Hermes met elkaar worden vergeleken of in de tijd worden weggezet. De tijdsperiode voor statistieken is 2007 tot en met het meest recente jaar. Prognoses lopen door tot en met 2040, maar in veel gevallen wordt tot en met 2030 gepresenteerd.

Arbeidsmarktomvang is uitgedrukt in arbeidsvraag, arbeidsaanbod en werkzame beroepsbevolking. De arbeidsvraag is de werkzame beroepsbevolking en vacatures. De werkzame beroepsbevolking vormt samen met de niet-werkende beroepsbevolking het aanbod. Als het over dynamiek op de arbeidsmarkt gaat zijn instroom in een sector en uitstroom uit een sector belangrijke grootheden. Er wordt inzicht gegeven in de in- en uitstroom van en naar andere sectoren en uit opleidingen. Bij samenstelling van de arbeidsmarkt moet worden gedacht aan verbijzondering van werkende personen wat betreft leeftijd, geslacht, inkomen, etniciteit, ervaring en arbeidsduur.

Aanvullend zijn er bijvoorbeeld nog onderwerpen als spanningsindex (een indicatie van de druk op de arbeidsmarkt) en diverse opleidingsstatistieken.

"Een 'tekort' en ook een 'overschot' op de arbeidsmarkt betekenen welvaartsverlies."

Centraal Planbureau



A2: Wat is het doel van het informatiesysteem?

Doel van het informatiesysteem is om actuele, betrouwbare en toegankelijke informatie te leveren over de arbeidsmarkt in al haar facetten.

Daarmee is het informatiesysteem een instrument met verschillende toepassingsmogelijkheden:

- Opstellen van marktanalyses;
- Ontwikkelen van een visie op de arbeidsmarkt;
- Vroegtijdig signaleren van arbeidsmarktknelpunten;
- Bepalen van mogelijke effecten van scenario's of beleidsopties;
- Beantwoording van vragen van klanten en achterban;
- Ontwikkeling van beleid op het gebied van scholing en retentie.

Doordat informatie per branche en per regio beschikbaar is kunnen visie en beleid naar branche en regio gedifferentieerd worden.

“De polder heeft ons in het verleden veel gebracht en andere landen hebben vaak jaloers gekeken naar hoe we in Nederland in staat waren om een breed draagvlak te organiseren.”

Mariëtte Hamer (PvdA-Kamerlid)

A3: Welke data vormen de basis?

Voor de statistieken in Hermes worden verschillende registratiebestanden gebruikt. Een eerste belangrijke bron zijn belastingdienstgegevens die inzicht geven in de loopbaanhistorie tot op individueel niveau. Tot de loopbaan worden ook perioden gerekend waarin aanspraak is gemaakt op een uitkering voor bijvoorbeeld arbeidsongeschiktheid, werkloosheid of pensioen. De loopbaanhistorie geeft informatie over baankenmerken zoals inkomen, arbeidsduur, lengte dienstverband en type arbeidsrelatie.

De tweede belangrijke bron is de Gemeentelijke Basisadministratie Persoonsgegevens (GBA). Alle gemeenten in Nederland houden hierin de persoonsgegevens als leeftijd, geslacht en woonadres bij van alle personen die in de gemeente zijn of waren gevestigd.

Het bedrijvenregister van de Kamer van Koophandel (KvK) aangevuld met bedrijfsgegevens van de Belastingdienst is de derde registratiebron. Deze bron geeft inzicht in vestigingsadressen, bedrijfsgrootte en branche waarbinnen de activiteiten van het bedrijf vallen. Door de bij wet verplichte registratie is deze bron zeer volledig. De branche waarvoor een bedrijf is geregistreerd omvat niet altijd alle bedrijfsactiviteiten. Deze onvolkomenheid wordt waar mogelijk met extra gegevens ondervangen.

Over de deelnemers en geslaagden van Voortgezet Onderwijs (VO), Middelbaar Beroepsonderwijs (MBO), Hoger Beroepsonderwijs (HBO) en Wetenschappelijk Onderwijs (WO) zijn ook registratiebronnen van de Dienst Uitvoering Onderwijs (DUO) beschikbaar. Alle opleidingen die worden bekostigd door het Ministerie van Onderwijs, Cultuur en Wetenschappen (OCW) of het Ministerie van Economische Zaken (EZ) zijn verplicht de gegevens van de deelnemers en geslaagden door te geven inclusief de specifieke opleiding die zij volgen of hebben gevolgd.

In de gegevens van de Belastingdienst, het GBA en de onderwijsdeelname is ook het burgerservicenummer (BSN) opgenomen. Op basis van dit unieke nummer kunnen de drie bronnen worden samengevoegd.

Een vergelijkbaar nummer voor bedrijven is beschikbaar in de registratie van werkenden van de Belastingdienst en in het bedrijvenregister van de Kamer van Koophandel. Met dit nummer kunnen de bedrijven uit het bedrijvenregister aan de andere drie bronnen worden gekoppeld.

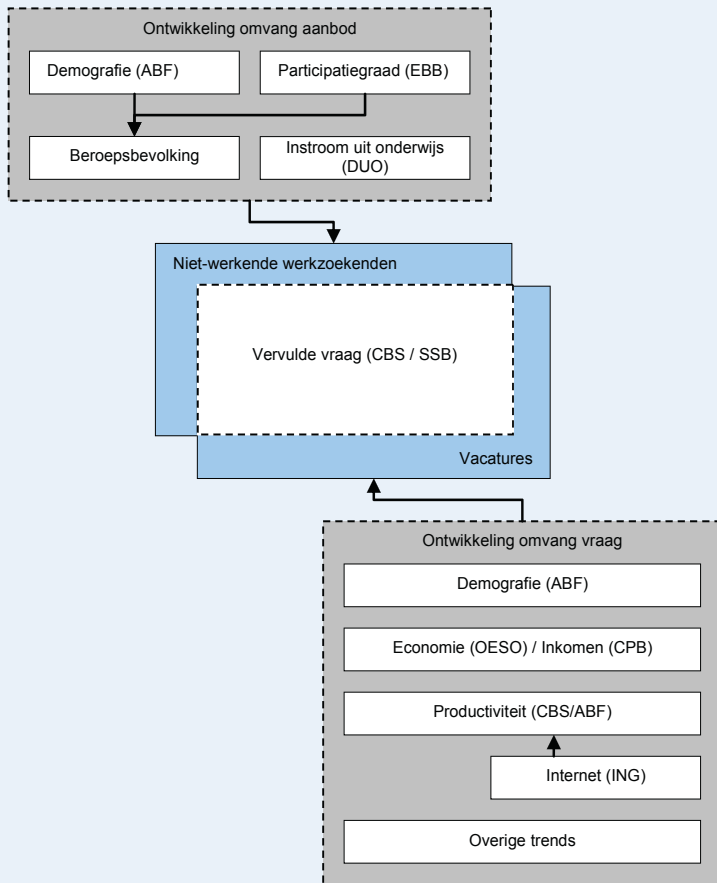
Het resultaat is een bestand met alle banen en uitkeringen voorzien van persoonskenmerken (bv. leeftijd, opleidingsniveau), baankenmerken (bv. inkomen, arbeidsduur) en bedrijfskenmerken (bv. sector, regio).

Registratiecijfers zijn niet altijd van het meest recente jaar beschikbaar. In deze gevallen wordt een extrapolatie gemaakt op basis van aanvullende bronnen en trendmatige ontwikkelingen. Lisa vormt hierbij een belangrijke bron voor de ontwikkeling van de omvang uitgedrukt in aantal werkenden en aantal bedrijven.

De data gelden als belangrijke basis voor de arbeidsmarktprognoses en zijn ook op zichzelf een interessante databron om historische trends zichtbaar te maken. In Hermes is een uitgebreide selectie van de gebruikte arbeidsmarktstatistieken opgenomen voor verdere analyse en presentatie.

De bestanden die ABF heeft gebruikt als basis voor Hermes zijn volledig geanonimiseerd en niet-herleidbaar tot individuele situaties.

A4: Hoe is de opzet van het prognosemodel?



Schema basisopzet prognosemodel

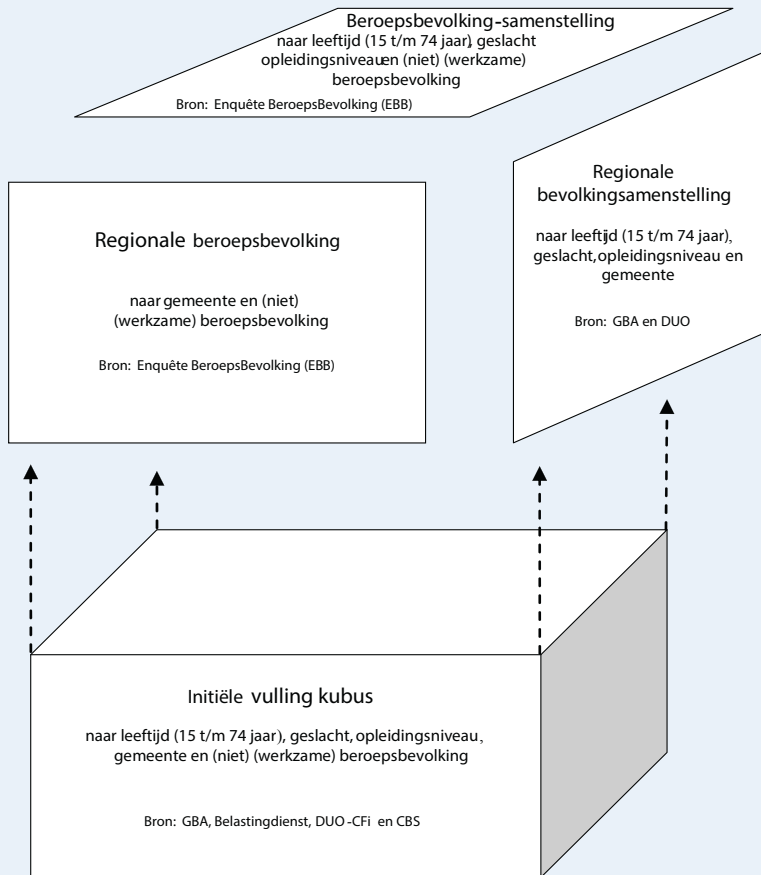
Binnen Hermes wordt onderscheid gemaakt tussen vraag naar arbeid en aanbod van arbeid. In de werkzame beroepsbevolking komen vraag en aanbod samen. Er kan echter ook sprake zijn van resterende vraag en resterend aanbod. Resterende vraag komt tot uitdrukking in vacatures. Resterend aanbod bestaat uit niet-werkende werkzoekenden.

Binnen het prognosemodel van Hermes wordt de beroepsbevolking voor de totale arbeidsmarkt gemodelleerd. De basis vormen participatiegraden afkomstig uit de Enquête Beroepsbevolking (EBB) die toegepast worden op bevolkingsprognoses. De beroepsbevolking kan tot op buurtniveau en naar leeftijd, geslacht en opleidingsniveau worden gedifferentieerd. De verwachte arbeidsvraag en het verwachte arbeidsaanbod per sector wordt alleen voor de prognosesectoren gemodelleerd (o.a. detailhandel, horeca, onderwijs, zorg & welzijn, sport). De resultaten zijn sector- en branchespecifiek. Welke factoren bepalend zijn voor arbeidsvraag is per sector en zelfs per branche vaak heel verschillend. Op het arbeidsaanbod zijn naast demografische ontwikkelingen ook arbeidsparticipatie, scholing en doorstroming van en naar andere sectoren van invloed. Voor het prognosemodel worden de factoren die vraag en aanbod beïnvloeden met behulp van statistische technieken gekwantificeerd. Arbeidsmarktprocessen worden gesimuleerd. Op deze wijze worden de vraag, het aanbod en het aantal werkenden jaar na jaar bepaald. Het simulatiemodel volgt kenmerken zoals leeftijd, geslacht, competentieniveau, arbeidsduur en inkomen in de tijd en per regio.

Voorbeeld: voor detailhandel wordt de toekomstige arbeidsvraag bepaald op basis van verwachte demografische ontwikkelingen (bijvoorbeeld toename van het aantal huishoudens, of regionale bevolkingsafname), economische ontwikkelingen (teruglopend huishoudinkomen in crisistijd), arbeidsproductiviteitsverbetering (bijvoorbeeld als gevolg van stijgend internetaandeel) en overige trends (bijvoorbeeld hoger bestedingsaandeel voor het grootwinkelbedrijf).

“Uiteindelijk bepaalt niet de groei of krimp van de beroepsbevolking de krapte op de arbeidsmarkt, maar de starheid of flexibiliteit van de arbeidsmarkt.”

Centraal Bureau voor de Statistiek



Schema basisopzet Beroepsbevolkingmodel

A5: Hoe wordt de beroepsbevolking geschat?

De beroepsbevolking vormt het arbeidsaanbod over alle sectoren. In Nederland mogen dan bijna 17 miljoen mensen wonen, een kleine 8 miljoen daarvan worden tot de beroepsbevolking gerekend. Jongeren tot 15 jaar werken (nagenoeg) niet en ouderen zijn met pensioen. Anderen kiezen ervoor niet te gaan werken vanwege studie of thuissituatie.

Voor de beroepsbevolking zijn geen microbestanden beschikbaar, maar worden verschillende databestanden samengebracht om een zo goed mogelijk beeld te schetsen.

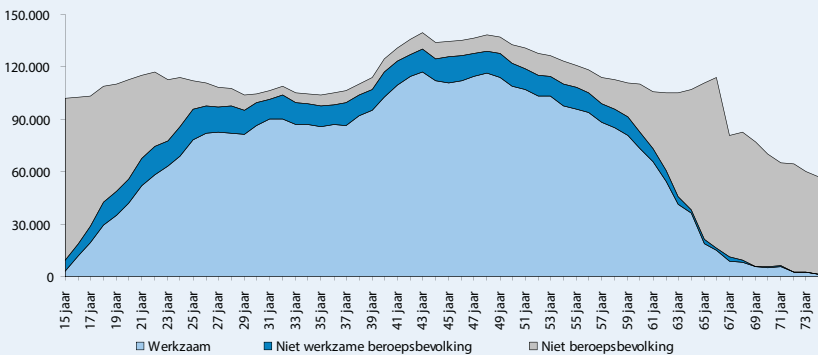
Uit de Gemeentelijk Basisadministratie (GBA) wordt de totale bevolking van 15 t/m 74 jaar naar geslacht, leeftijd en woongemeente gehaald. Hieraan wordt het opleidingsniveau gekoppeld dat bekend is uit tal van CBS-enquêtes en onderwijsbestanden van DUO.

Uit de Enquête BeroepsBevolking (EBB) wordt de bevolking naar werkzame, niet werkzame en niet beroepsbevolking gehaald. Dit wordt in de eerste dataset uitgesplitst naar leeftijd, geslacht en opleidingsniveau en in een tweede dataset naar gemeente.

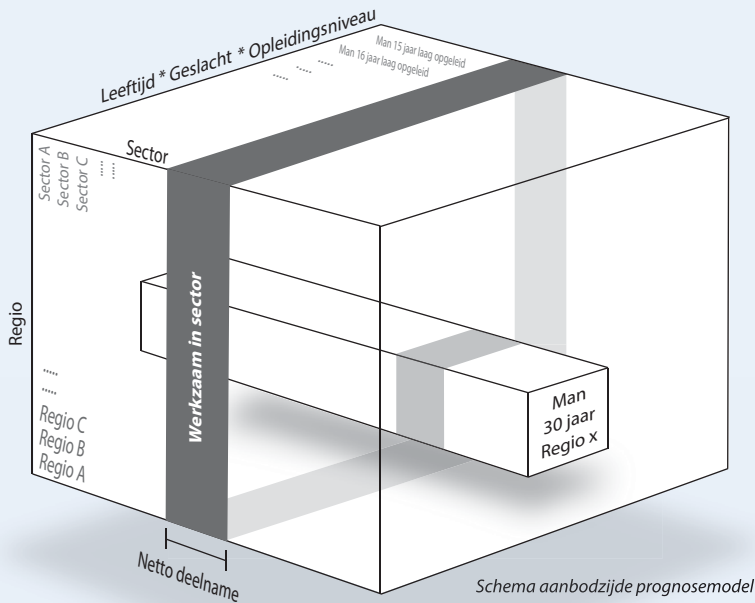
Deze drie datasets kunnen worden gezien als vlakken van een datakubus met de totale bevolking van 15 t/m 74 jaar uitgesplitst naar werkzame, niet werkzame en niet beroepsbevolking, leeftijd, geslacht, opleidingsniveau en woongemeente. Met behulp van een rekenkundig model wordt aan de hand van de vlakken een schatting gemaakt voor de samenstelling van de datakubus. Hierbij dient de dataset met alle banen en uitkeringen zoals besproken in A3 als initiële vulling van de datakubus. Het resultaat is de beroepsbevolking van 2007 tot en met het meest recente jaar uitgesplitst naar de genoemde kenmerken.

De bevolking bestaat uit 16,7 miljoen mensen. 2,9 miljoen kinderen, 2,7 miljoen ouderen en 3,2 miljoen mensen die niet willen en/of kunnen werken vallen buiten de beroepsbevolking. De totale beroepsbevolking bestond in 2012 uit 8,0 miljoen personen. Ruim 500 duizend personen hadden daarvan geen baan (6,4%).

Centraal Bureau voor de Statistiek



Participatie mannen in 2013 per éénjaarsleeftijdklasse (alle opleidingsniveaus)



Schema aanbodzijde prognosemodel

Uit de datakubus kunnen participatiegraden van deelname binnen de arbeidsmarkt worden gehaald, gedifferentieerd naar de diverse kenmerken. In de grafiek hiernaast is de participatie van mannen naar éénjaarsleeftijdklassen te zien ongeacht het opleidingsniveau. Hierin is bijvoorbeeld te zien dat vanaf 25 jaar tot en met 60 jaar ten minste 75 procent van alle mannen werkzaam is.

Door de trends in deze participatiegraden op een slimme manier via rekenkundige formules door te trekken kan er een inschatting gemaakt worden van de participatiegraden voor de komende jaren. Hierbij kunnen eveneens verwachte veranderingen in beleid zoals de verhoging van de pensioenleeftijd worden verwerkt.

De participatiegraden worden toegepast op bevolkingsprognoses afkomstig uit het Primos-model van ABF Research. Dit resulteert in prognoses van de beroepsbevolking.

Een bevolkingstoename leidt, bij een gelijkblijvend keuzepatroon en een onveranderde onderwijsinfrastructuur, na een aantal jaar tot een stijging van het arbeidsaanbod met en zonder een opleiding.

Om het aanbod voor een sector te bepalen wordt voor de realisatiejaren gekeken welk deel van de werkzame beroepsbevolking in de sector werkzaam is. Daarbovenop komt het deel van de niet werkzame beroepsbevolking dat binnen de sector naar een baan zoekt. Om hier een inschatting van te maken wordt er een beroep gedaan op de UWV-gegevens over de niet-werkende werkzoekende uitgesplitst naar beroepen, leeftijd, geslacht, opleidingsniveau en woonregio. Uit de datakubus met de beroepsbevolking kan voor de verschillende jaren een uitsnede worden gemaakt om tot het aanbod binnen een sector te komen. Deze uitsnede kan worden uitgesplitst naar leeftijd, geslacht, opleidingsniveau en woonregio.

“Toenemende uitstroom van ouderen door vergrijzing brengt grote risico’s met zich mee voor de kwaliteit van onderwijs en zorg en de continuïteit.”

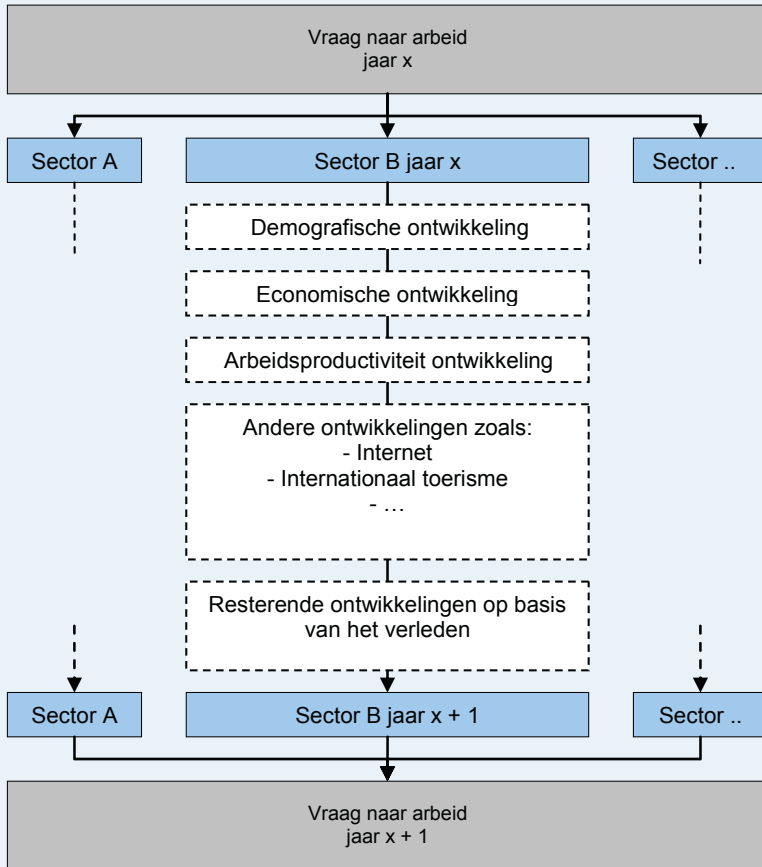
A6: Hoe werkt de vraagzijde in het prognosemodel?

De arbeidsvraag is de som van de werkzame beroepsbevolking en vacatures. Het aantal vacatures binnen een sector is gebaseerd op cijfers van het UWV.

De vraag naar arbeid hangt samen met de vraag naar producten of diensten uit de sector. Arbeidsmarktprognoses in Hermes hebben met name betrekking op sectoren die zich richten op consumenten. In deze sectoren wordt de verwachte vraag naar arbeid gemodelleerd op basis van verwachte ontwikkeling van demografie, economie en arbeidsproductiviteit. Daarnaast spelen sectorspecifieke ontwikkelingen een rol, zoals toerisme bij de horeca en internetverkoop bij de detailhandel. In eerste instantie wordt het verleden gesimuleerd en vergeleken met de werkelijke realisaties. Op deze manier kan de invloed van verschillende ontwikkelingen worden gekwantificeerd en eventueel niet meegenomen trends worden achterhaald. Deze trends kunnen alsnog worden toegevoegd. Deze systematiek wordt binnen sectoren op brancheniveau toegepast.

Voor demografische prognoses wordt gewerkt met Primos, het bevolkingsprognosemodel van ABF Research, dat in Nederland breed wordt toegepast. Economische prognoses zijn verwerkt op basis van korte termijn verwachtingen van het CPB en lange termijn prognoses van EIU en OESO. Arbeidsproductiviteitsverbeteringen zijn bepaald aan de hand van trendanalyses op productiestatistieken van het CBS. Voor sectorspecifieke of branchespecifieke ontwikkelingen zijn aparte studies uitgevoerd. Door verschil in demografische en economische ontwikkeling per regio zijn de resultaten naar regio gedifferentieerd. Door verschil in arbeidsproductiviteitsontwikkeling en de invloed van bijvoorbeeld toerisme ontwikkelen de branches binnen een sector zich vaak ook duidelijk verschillend.

Voorbeeld (versimpeld): In de horecasector werkten in 2012 356.000 werkenden en waren er 12.000 vacatures. De vraag naar arbeid in de horeca komt dus neer op 368.000 personen. Tot 2020 neemt de demografie met 2,8 procent toe, het besteedbare deel van het inkomen voor de horeca neemt met 2,1 procent af, de arbeidsproductiviteit groeit met 1,6 procent. De vraag naar arbeid neemt hierdoor tot en met 2020 met 1 procent af. Daarbovenop komen nog ontwikkelingen als gevolg van bijvoorbeeld toerisme.



Schema vraagzijde prognosemodel



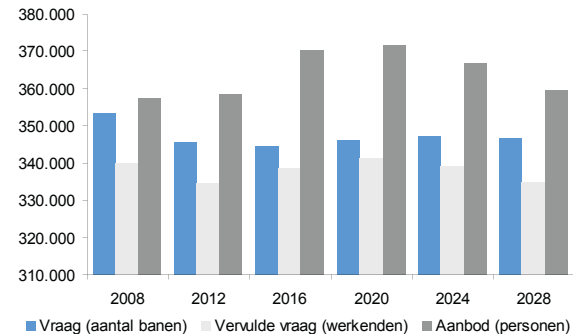
A7: Hoe komen vraag- en aanbodprognoses samen?

Ook een goed werkende arbeidsmarkt kent vacatures en werkloosheid, omdat vraag en aanbod elkaar niet weten te vinden of kwalitatief niet aansluiten. Zo zal zelfs in een ruime arbeidsmarkt, wanneer werkloosheid ver oploopt, een aantal vacatures onvervuld blijven. En vice versa resteert er werkloosheid in een krappe arbeidsmarkt.

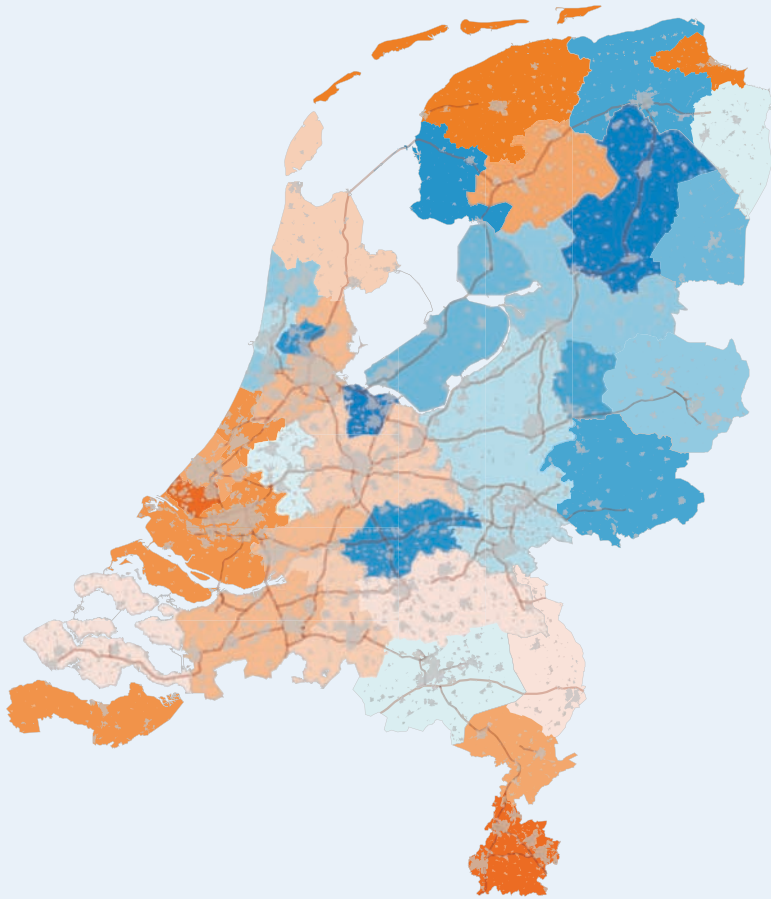
De vraag- en aanbodinteractie verloopt binnen Hermes via enkele stappen. Historisch gezien verschilt het aantal vacatures per sector, per regio en over de tijd. In Hermes wordt per sector en per regio op basis van de afgelopen 10 jaar bepaald tussen welke bandbreedten het aantal vacatures en de niet-werkzame beroepsbevolking zich hebben ontwikkeld ten opzichte van de werkzame beroepsbevolking.

Uit de vraag, het aanbod en de geschatte verhouding hiertussen wordt een verwachting bepaald voor de werkzame beroepsbevolking, vacatures en werkloosheid. De voorspelde werkloosheid neemt bijvoorbeeld af indien de arbeidsvraag sterker groeit dan het aanbod, waarbij rekening wordt gehouden met de berekende bandbreedten.

Via deze systematiek resulteert de confrontatie van vraag en aanbod in een berekening van het aantal werkende personen in een sector en regio.



Ontwikkeling vraag, aanbod en vervulde vraag horeca 2008-2028



Ontwikkeling spanning op de horeca-arbeidsmarkt 2020 t.o.v. 2012
(oranje beperkte afname en blauw sterke afname spanning)

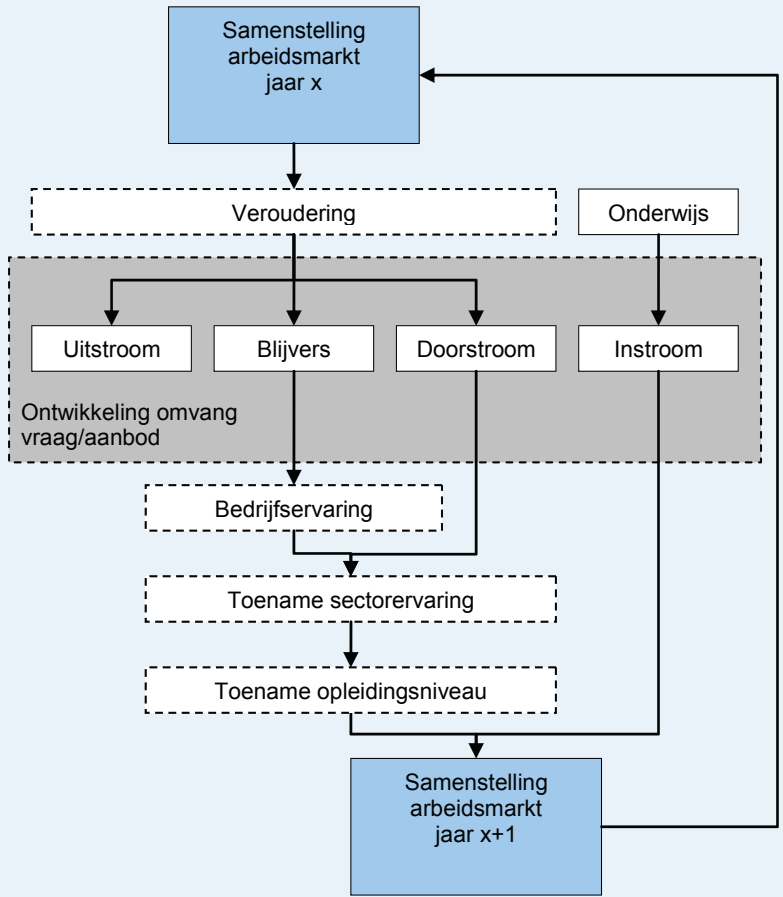
A8: Wat is de spanningsindex?

Het aantal werkende personen komt voort uit de interactie tussen vraag en aanbod. Daarnaast kan de combinatie van vraag en aanbod worden gebruikt om de spanning om de arbeidsmarkt te kwantificeren. Dit wordt gedaan in de vorm van een spanningsindex.

De spanningsindex wordt berekend als het quotiënt van vraag en aanbod. Een waarde kleiner dan 1 betekent dat de vraag kleiner is dan het aanbod. Wanneer de vraag sterker toeneemt dan het aanbod neemt de spanningsindex toe. Door de relatief beperkte werkloosheid in Nederland gedurende het voorbije decennium is de vraag over het algemeen slechts beperkt kleiner geweest dan het aanbod. Dit komt tot uitdrukking in een spanningsindex tussen 0,94 en 1.

“De arbeidsmarktspanning neemt met name toe in erkende krimpregio’s zoals Zeeuwsch-Vlaanderen, Limburg, Oost-Groningen en Delfzijl. Dit komt doordat de ontgroening sterker is dan de reductie in arbeidsvraag.”

Hermes detailhandel



Schema dynamiek en samenstelling prognosemodel

A9: Hoe ontwikkelt de samenstelling?

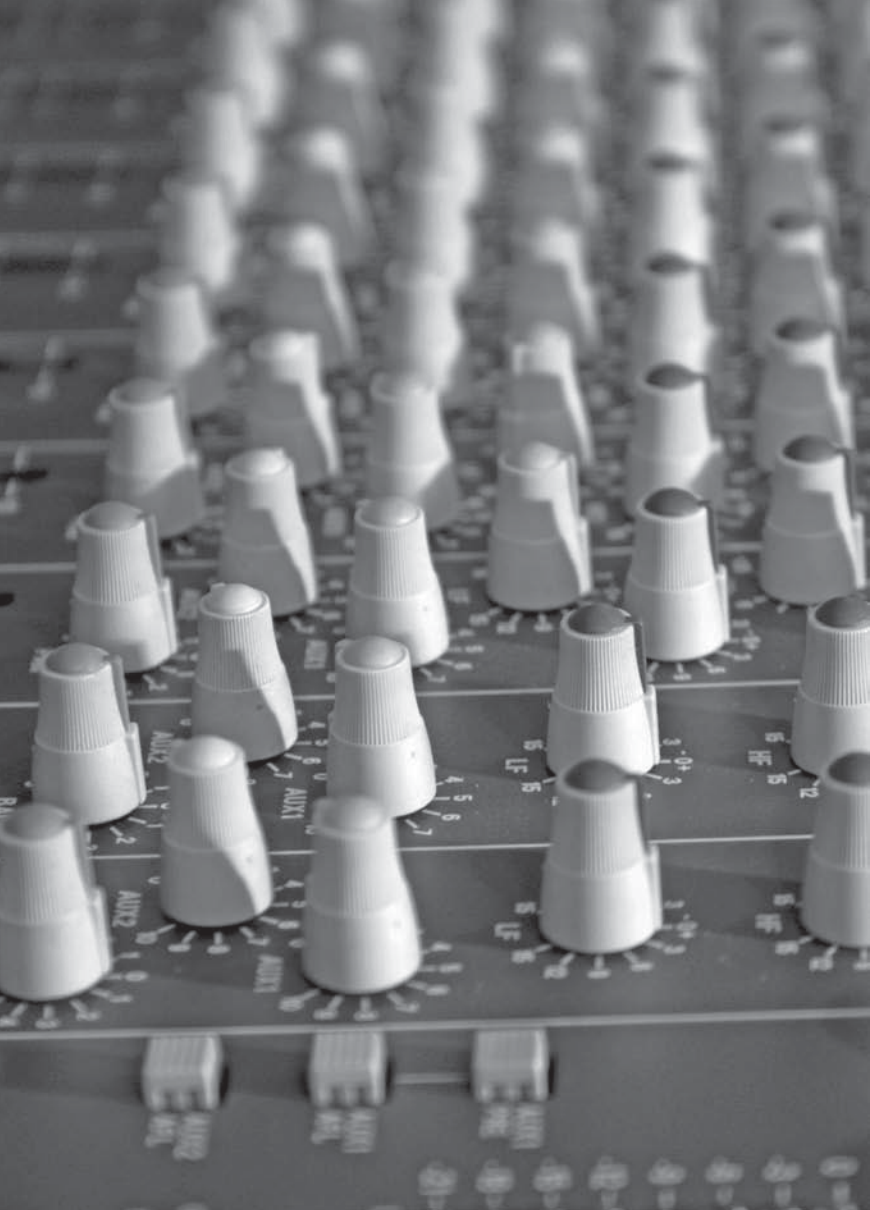
Naast de omvang van de arbeidsmarkt verandert ook de samenstelling. Er is sprake van in- en uitstroom op de arbeidsmarkt en de persoonskenmerken van werkenden evolueren.

Doordat werkenden van sector wisselen, in- of uitstromen, zich ontwikkelen en elk jaar ouder worden verandert voortdurend de samenstelling van de arbeidsmarkt op aspecten als leeftijdsopbouw, ervaring, competentieniveau en inkomen. Deze verandering wordt arbeidsmarktdynamiek genoemd.

Deze arbeidsmarktdynamiek wordt in het Hermes-prognosemodel gesimuleerd, waarbij ontwikkelingen met name worden gestuurd door historische trends en door de verwachte ontwikkeling van de demografie. Bijvoorbeeld, de bevolkingsprognoses laten een vergrijzing zien die ook terugkomt in de samenstelling van de arbeidsmarkt. Trends uit het verleden laten zien dat de vergrijzing op de arbeidsmarkt leidt tot hogere inkomens omdat ouderen doorgaans meer verdienen.

“Nederland vaart wel bij een dynamische arbeidsmarkt, waarin eenieder voorbereid is op de overstap van werk naar werk. Dit past bij een veranderende samenleving waarin autonomie, dynamiek en zelfredzaamheid meer op de voorgrond zijn komen te staan.”

Stichting van de Arbeid



A10: Wat is de scenariomodule?

Prognoses over de arbeidsmarkt zijn gebaseerd op onderbouwde aannames op diverse terreinen, zoals onder meer ontwikkeling van de economie, demografische ontwikkeling, instroom vanuit onderwijsinstellingen, doorstroom binnen de sector en uitstroom naar andere sectoren. Een deel van deze aannames zijn voor discussie vatbaar, kunnen door de tijd achterhaald worden of zijn afhankelijk van het gevoerde beleid.

De gebruiker kan in de scenariomodule alternatieve aannames formuleren ten aanzien van inkomen, arbeidsproductiviteit, studenten in sectorspecifieke opleidingen, aantrekkelijkheid van de sector en pensioengerechtigde leeftijd.

Inkomensontwikkeling en arbeidsproductiviteit beïnvloeden de arbeidsvraag. De sectoraantrekkelijkheid heeft effect op de arbeidsmarktdynamiek en het arbeidsaanbod. Door verandering van studentenaantallen en de pensioengerechtigde leeftijd wijzigen de arbeidsmarktsamenstelling en het aanbod (samenstelling en omvang).

Via de scenariomodule kunnen mogelijke effecten van beleidsmaatregelen (zoals extra scholingsmogelijkheden) inzichtelijk worden gemaakt, of kunnen alternatieve scenario's (zoals hogere economische groei) worden doorgerkend.

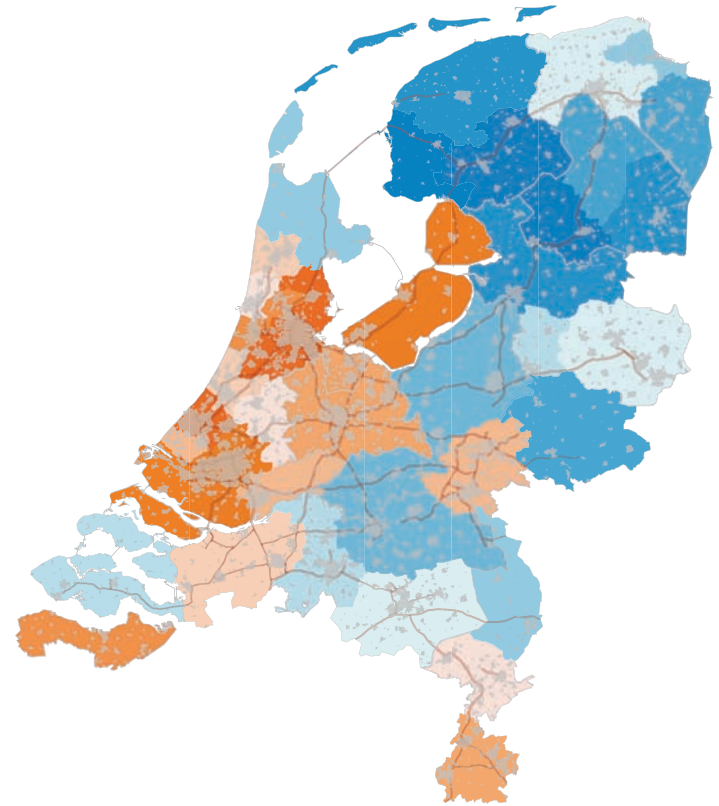
“De arbeidsmarkt van nu vraagt om meer initiatief en aanpassingsvermogen dan in het verleden: nieuwe kansen grijpen, innovaties benutten en toetreden tot nieuwe markten vraagt veel van het veranderingsvermogen van bedrijven én werknemers.”

Stichting van de Arbeid



DEEL B: De statistieken nader toelicht

In dit deel gaan we verder in op de statistieken en dan vooral de verschillende bronnen die hiervoor gehanteerd worden.

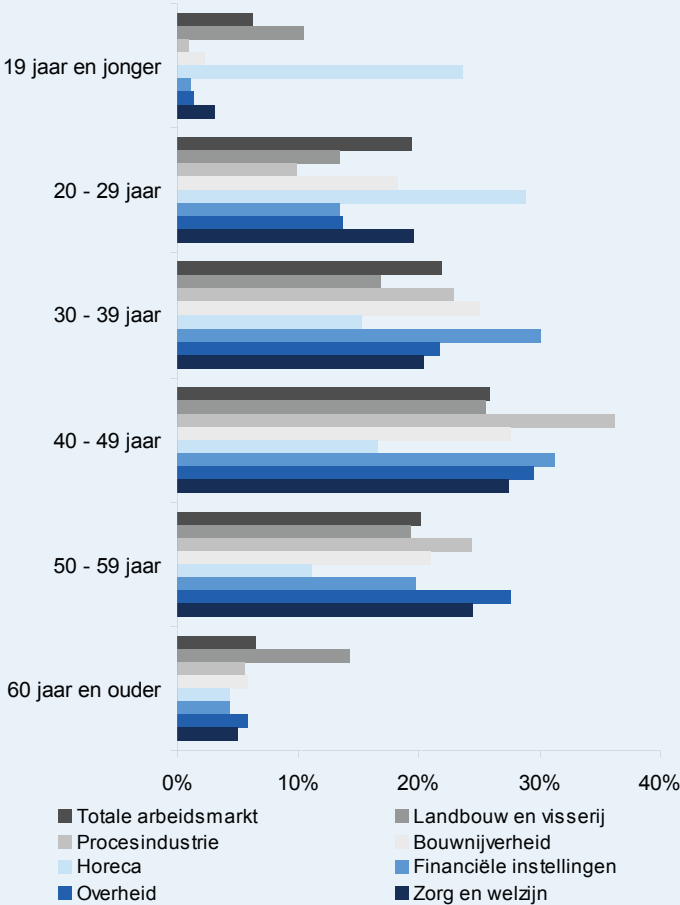


*Aandeel allochtonen in de zorg per Corop-regio, 2012
(oranje: hoog aandeel en blauw: laag aandeel, variërend tussen 5 en 33 procent)*

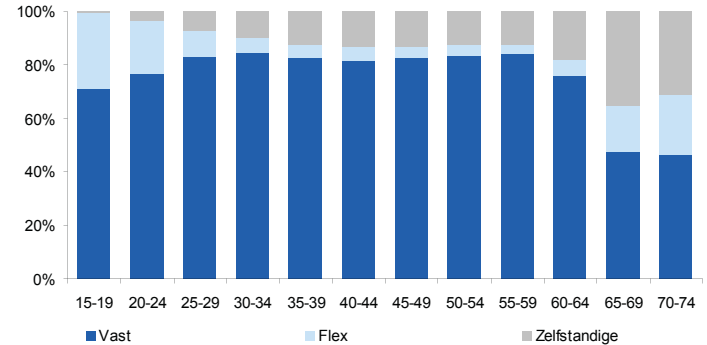
B1: Werkenden

Werkenden is de centrale eenheid binnen Hermes. Onder werkenden vallen werknemers op de loonlijst en zelfstandigen. Alle werknemers en zelfstandigen zijn geregistreerd bij de Belastingdienst. Uit de bestanden van de Belastingdienst kunnen de volgende belangrijke elementen gehaald worden:

- Persoonsidentificatienummer;
- Bedrijf van tewerkstelling (bedrijfsidentificatienummer);
- Gewerkte periode (start en einde arbeidsrelatie);
- Salaris op jaarbasis (fiscaal en netto);
- Voltijdsaandeel (0% t/m 100%);
- Soort baan (directeur, stagiair, uitzend- of oproepkracht en werknemer);
- Arbeidsrelatie (vast of flexibel).

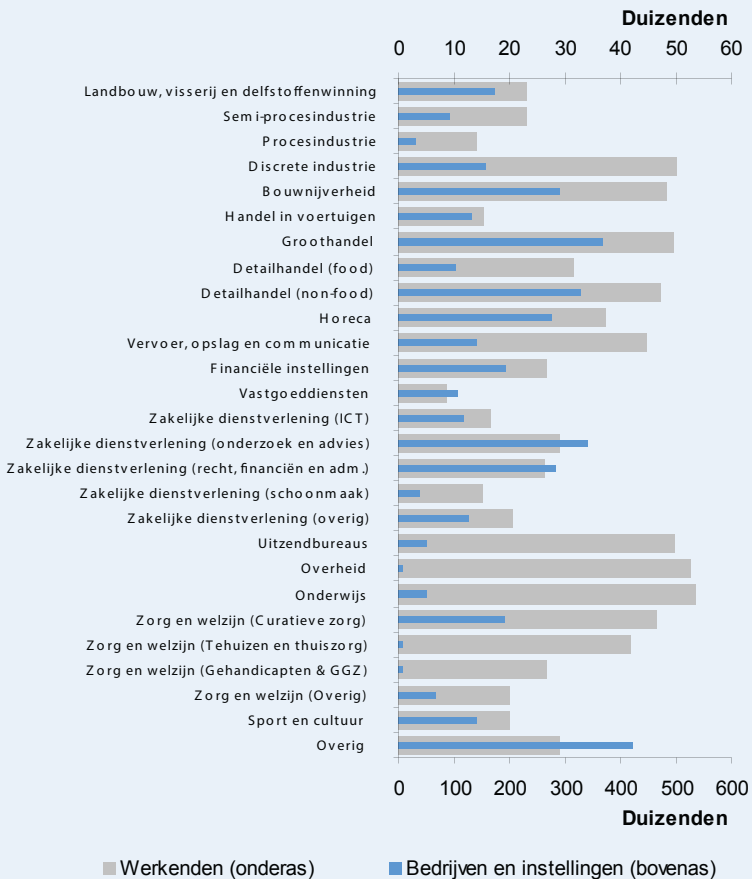


Werkenden per sector naar leeftijdsopbouw, 2012



Arbeidsrelatieverdeling naar vijfjaarsleeftijdsklassen in de bouwnijverheid, 2012

"47 procent van alle werknemers op de loonlijst werkt 35 uur of meer en 15 procent minder dan 12 uur."



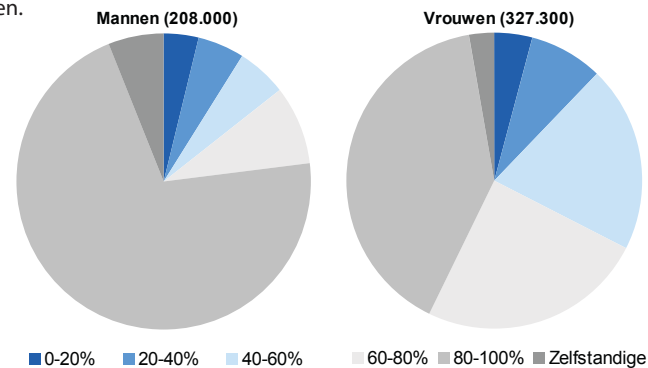
Aantal werkenden en bedrijven/instellingen per sector, 2012

Voor persoonskenmerken wordt een beroep gedaan op de Gemeentelijke Basisadministratie Persoonsgegevens (GBA). Dit is de basisregistratie voor persoonsgegevens in Nederland. Elke gemeente verzamelt, registreert en onderhoudt de persoonsgegevens van haar inwoners in haar eigen GBA.

De informatie die relevant is voor Hermes en uit de GBA gehaald kan worden bestaat uit:

- Persoonsidentificatienummer;
- Leeftijd, geslacht en nationaliteit;
- Woonadres.

De gegevens van de Belastingdienst en het GBA zijn op persoonsniveau aan elkaar gekoppeld, zodat de kenmerken ook in combinatie met elkaar bekeken kunnen worden.



Arbeidsduurverdeling in het onderwijs per geslacht, 2012

"Gedurende 2006-2011 is er geen land uit de Europese Unie dat betere werkloosheidscijfers laat zien dan Nederland (gemiddelde 4%). Alleen Oostenrijk scoorde de laatste twee jaar iets beter. Onze buurlanden Duitsland en België deden het beduidend minder goed (7,9% en 7,7%)."

Eurostat



B2: Bedrijven en instellingen

Voor bedrijfs- en instellingskenmerken wordt gebruik gemaakt van een door het Centraal Bureau voor de Statistiek (CBS) samengesteld register. Dit register komt tot stand op basis van het Handelsregister van de Kamer van Koophandel en de belastingopgave door bedrijven en instellingen bij de Belastingdienst.

Het register is een complete registratie omdat alle startende bedrijven, instellingen en zelfstandigen verplicht zijn zich in te schrijven. Daarnaast moet ieder bedrijf, instelling en elke zelfstandige aangifte doen bij de Belastingdienst, waardoor er ook recente gegevens beschikbaar zijn. Het samengestelde register levert:

- Vestigingsplaats;
- Rechtsvorm;
- SBI-code.

De SBI-code geeft aan wat de belangrijkste activiteit van een bedrijf of instellingen is. SBI staat voor Standaard Bedrijfsindeling 2008 (voorheen BIK). Op basis van SBI-codering kunnen bedrijven worden toegekend aan sectoren en branches.

De bedrijfs- en instellingskenmerken kunnen aan werkenden gekoppeld worden op basis van een unieke code. Hierdoor wordt het mogelijk om baan-, persoons-, bedrijfs- en instellingsgegevens te combineren.

“Massale komst en behandeling Oost-Europeanen werkt ontwrichtend: de Polen worden uitgebuit, Nederlandse werknemers worden verdrongen en kleine ondernemingen en zelfstandigen worden steeds vaker uit de markt geduwd.”

Jan de Wit (SP-Kamerlid)



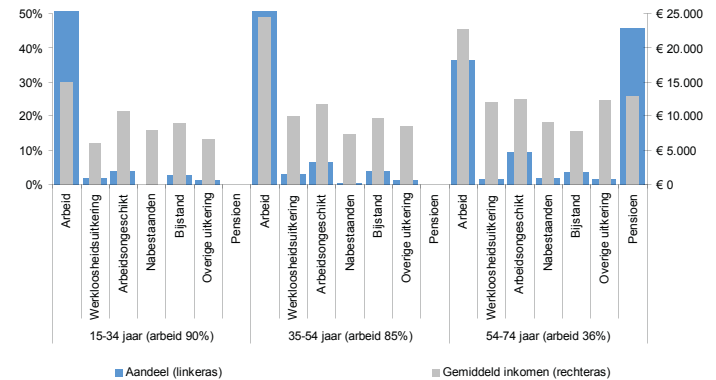
B3: Uitkeringen en pensioen

Verzekerdadministratie van de UWV en wederom gegevens van de Belastingdienst worden gebruikt om te achterhalen wie van een uitkering gebruik maakt. Uit deze gegevens kan onder andere de volgende informatie worden gehaald:

- Persoonsidentificatienummer;
- Welke periode de uitkering is verkregen (start en einde uitkering);
- Hoeveel er per jaar is uitbetaald (fiscaal en netto);
- Welke type uitkering (werkloosheidsuitkering, arbeidsongeschikt, ouderdomspensioen, nabestaanden, bijstand, wachtgeld, ziektewet-uitkering en overige uitkering).

Registraties van pensioendeelnemingen bij pensioenfondsen en verzekeraars worden gebruikt om pensioengerechtigden in kaart te brengen:

- Persoonsidentificatienummer;
- Welke periode de uitkering is verkregen (start en einde uitkering);
- Hoeveel er per jaar is uitbetaald (fiscaal en netto);

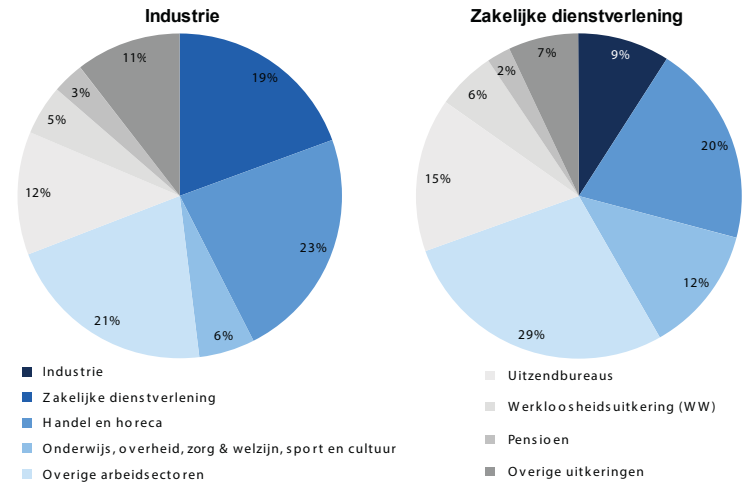


Aandeel en gemiddeld inkomen per inkomensbron naar leeftijd, 2012



B4: Stromen tussen sectoren en uitkeringen

Tot op individueel niveau zijn alle banen van mensen gedurende de afgelopen jaren bekend. Dit maakt het ook mogelijk om te kijken van en naar welke sectoren men toestroomt als er van baan wordt gewisseld. Waar gaan mensen met een agrarisch beroep bijvoorbeeld werken als ze uit de landbouw stappen? Deze kennis kan zeer nuttig zijn bij het vormen van beleid. Bij een tekort aan aanbod kan er bijvoorbeeld bepaald worden in welke sectoren het kansrijk is om werkenden te werven.



Instroom in industrie en zakelijke dienstverlening vanuit sectoren en uitkeringen, 2012

“Re-integratiebeleid wordt effectiever door het meer te richten op werk in niet-subsidieerde banen en voldoende inkomensprikkels in te bouwen zodat een baan meer oplevert dan een uitkering.”

Mallik Azmani (VVD-Kamerlid)

B5: Opleidingsstatistieken

Sinds een aantal jaar is er voor ieder opleidingsniveau ook een register van deelnemers en geslaagden van opleidingen die door de overheid worden bekostigd. In deze bestanden is tot in detail opgenomen welke opleiding is gevolgd of afgerond. Van boekhoudkundig medewerker tot tegelzetter en van juwelier tot kok.

Er zijn voorsnog geen registratiebestanden beschikbaar met opleidingsgegevens voor alle werkenden. Door de huidige registratiebestanden is van recente toetreders tot de arbeidsmarkt de afgeronde opleidingen bekend.

Door het ontbreken van complete informatie over de afgeronde opleidingen voor veel Nederlanders is het in Hermes niet mogelijk aan te geven welk deel van de werkenden een sectorspecifieke opleiding heeft afgerond. In Hermes wordt praktijkervaring als een alternatief voor een sectorspecifieke opleiding gebruikt. Er wordt hiermee onderscheid gemaakt naar competentieniveaus. Werkenden die 5 of meer jaar werkervaring hebben of die een sectorspecifieke opleiding hebben afgerond worden gedefinieerd als professional.

	'05/'06	'11/'12	Ontwikkeling
Onderwijs	10.200	12.000	17%
Vormgeving en audiovisuele productie	15.600	26.400	69%
Handel, administratie en juridische ondersteuning	101.400	98.500	-3%
ICT	23.000	21.100	-8%
Techniek, industrie en bouw	106.200	103.900	-2%
Landbouw en dieren	20.100	24.100	20%
Gezondheidszorg en welzijn	114.900	125.200	9%
Persoonlijke dienstverlening, vervoer en veiligheid	86.400	101.100	17%
Algemeen	6.000	11.100	85%
Totaal	483.800	523.300	8%

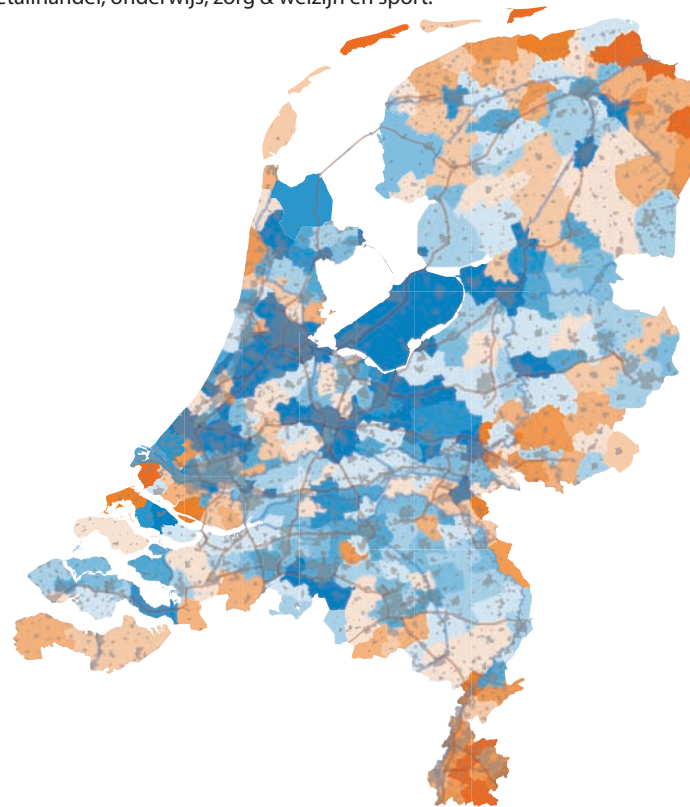
Deelnemers MBO-opleidingen naar richting

De afgelopen 10 jaar is het jaarlijks aantal geslaagden sterk toegenomen. MBO (+36%), HBO (+16%) en wetenschappelijk onderwijs (+56%).

CBS Statline

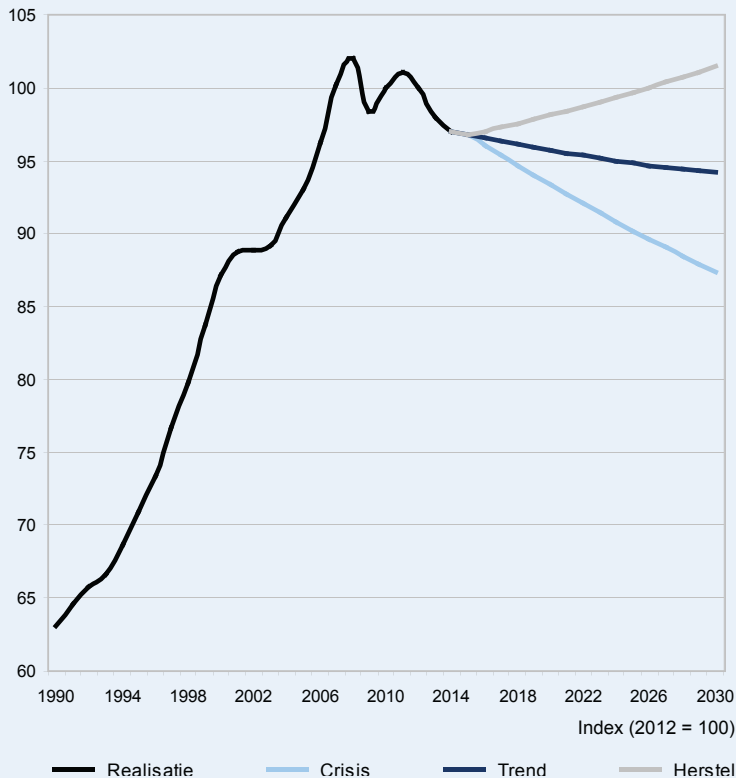
DEEL C: Het prognosemodel verder uitgewerkt

In dit deel gaan we verder in op het prognosemodel. Er wordt gekeken naar gebruikte bronnen voor prognoses en naar de uitgangspunten van het rekenmodel. Prognoses hebben betrekking op de Hermes-prognosesectoren, zoals horeca, detailhandel, onderwijs, zorg & welzijn en sport.



*Ontwikkeling demografie 2020 t.o.v. 2012
(oranje afnemende en blauw toenemende bevolkingssomvang)*

C1: Bevolkingsprognose



Ontwikkeling huishoudinkomen 1990 - 2030 (2012=100)

Voor prognoses van de arbeidsmarkt zijn goede bevolkingsprognoses essentieel. De bevolkingsprognoses spelen een rol bij het bepalen van de omvang van de beroepsbevolking en de ontwikkeling van de vraag naar arbeid. Bijvoorbeeld bij een krimpende bevolking daalt ook de vraag naar diensten in veel van de Hermesprognosesectoren. Daarmee neemt ook de vraag naar arbeid af.

Primos (PRognose-, Informatie-, en MONitoringSysteem) biedt hiervoor uitkomst. Primos is het prognosemodel van ABF dat zich richt op bevolking, huishoudens en woningen. Binnen Primos worden de demografische processen van geboorte, sterfte, individualisering en migratie nagebootst. Hierbij wordt gebruik gemaakt van gemeentespecifieke cijfers die het CBS ontleent aan de gemeentelijke bevolkingsadministratie (GBA) en woningbouwprogramma's die rijksoverheid en provincies aanleveren. Er wordt voor geboorte, sterfte en individualisering rekening gehouden met de lokale situatie. Het model genereert tot en met 2040 jaarlijkse uitkomsten per regio over onder andere de bevolking naar leeftijd en geslacht.

“De banendichtheid van een stad beïnvloedt de match tussen werknemerscapaciteiten en hun werktaken. De grotere keuze maakt werkgevers en werknemers kieskeuriger wat resulteert in een betere match.”

Suzanne Kok



C2: Economische scenario's

De economische ontwikkeling is een onzekere, maar belangrijke factor achter de ontwikkeling van de arbeidsmarkt. Verwachtingen over economische groei of krimp lopen uiteen. Het Centraal Planbureau (CPB) stelt verschillende scenario's op over de ontwikkeling van de economie. Deze scenario's geven een bepaalde bandbreedte waarbinnen de economie zich naar waarschijnlijkheid zal ontwikkelen.

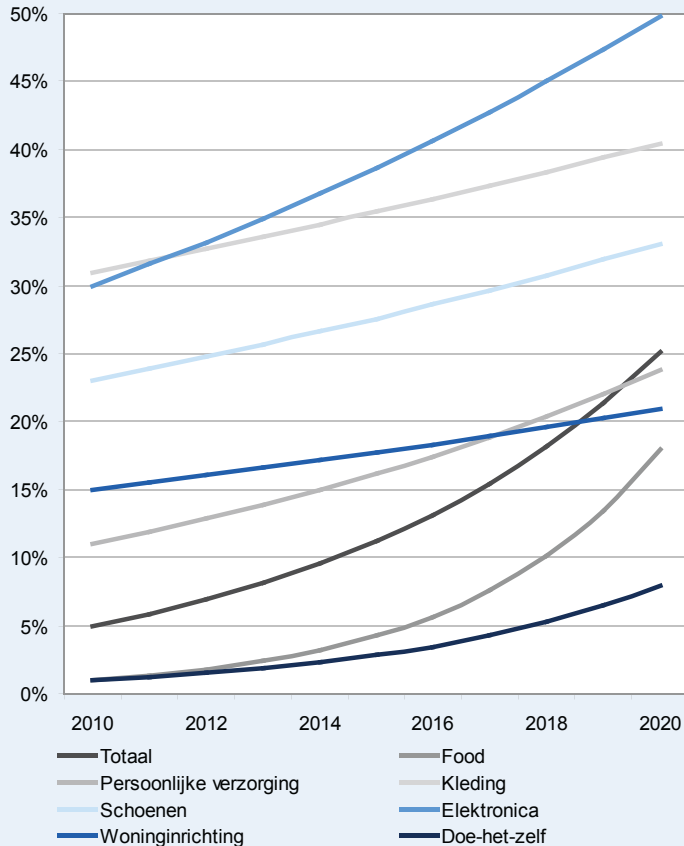
Momenteel zijn er drie scenario's die onderling verschillen wat betreft de verwachte ontwikkeling van huishoudinkomens. Er is een variant die een somber beeld schetst, ook wel crisisscenario genoemd. De crisis die eind 2008 begon blijft zich hierbij ook de komende jaren doorzetten. Daartegenover staat een variant met een positieve verwachting, het herstelscenario. In dit scenario wordt de groei van vóór de crisis weer opgepakt. Daartussen zit het trendscenario waarbij rekening wordt gehouden met de crisis van de afgelopen jaren, maar ook het principe dat een crisis in het verleden nooit van blijvende aard was. De krimp van de economie wordt in dit scenario een halt toegeroepen.

Voorbeeld (versimpeld): De economische groei werkt door in de ontwikkeling van huishoudinkomens. De mate waarin inkomensontwikkelingen op hun beurt doorwerken in de vraag naar arbeid verschilt per branche. Zo werkt een inkomensverschil van 10 procent in 2025 in de supermarktbranche door tot een verschil van 1 procent in de arbeidsvraag. Voor warenhuizen is dit 4 procent en voor juweliers is dit 6 procent.

"De gemiddelde werkloosheid in de EU van 2006 t/m 2011 was 9 procent (4 procent in Nederland). Spanje (15 procent), Slowakije (12 procent), Baltische landen (11 procent) en Griekenland (11 procent) vallen in negatieve zin het meeste op. In Spanje is de werkloosheid al tot over de 20 procent gegroeid."

Eurostat

C3: Ontwikkeling arbeidsproductiviteit

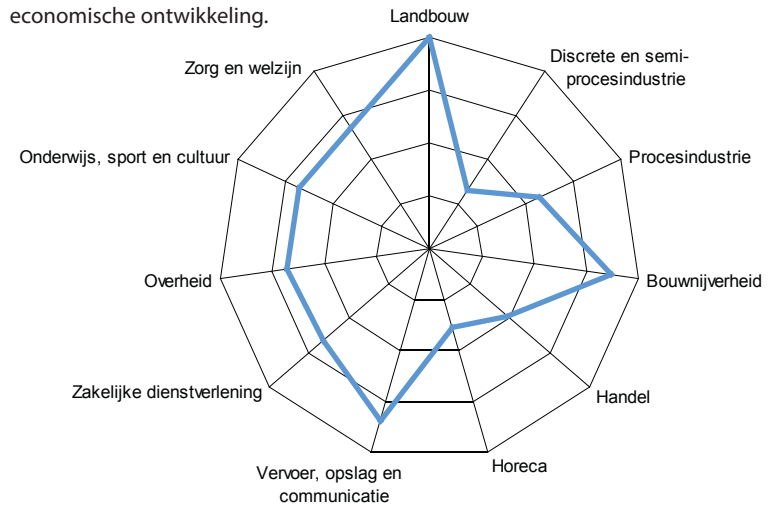


Internetaandeel per detailhandelsector

(Bron: ING Economisch Bureau, Hoofdbedrijfschap Detailhandel, bewerking ABF)

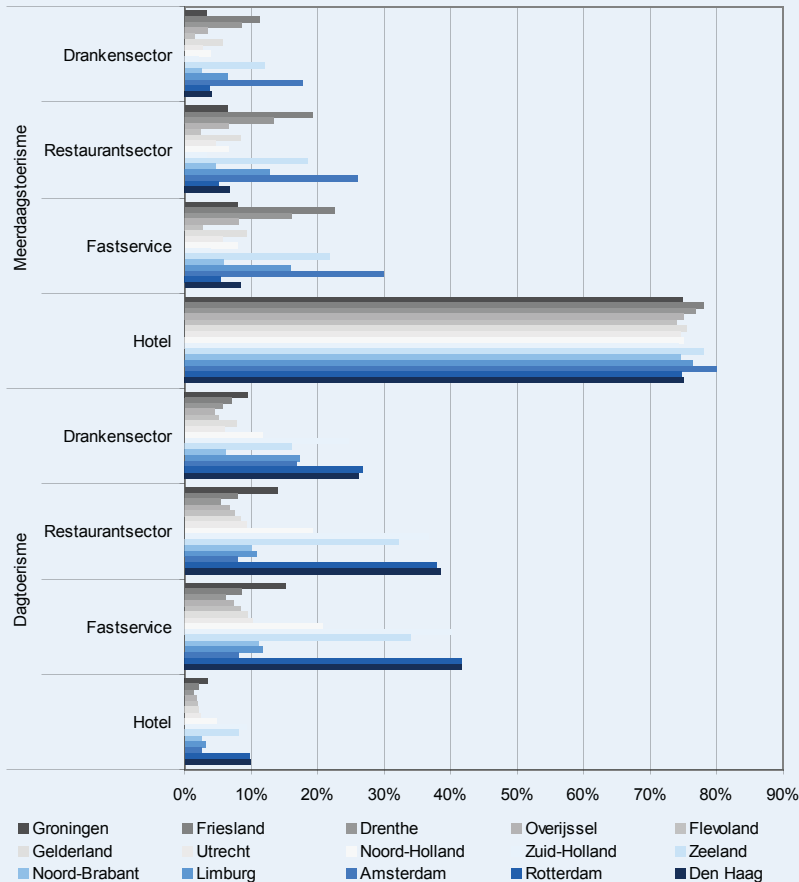
Demografische en economische ontwikkelingen beïnvloeden de vraag naar arbeid. De vraag naar arbeid wordt uitgedrukt in aantal banen door gebruik te maken van arbeidsproductiviteit. Het is gebruikelijk om arbeidsproductiviteit uit te drukken als toegevoegde waarde per voltijdsequivalent (fte). Arbeidsproductiviteit wordt beïnvloed door technologische ontwikkeling. In algemene zin beïnvloedt internet in verschillende sectoren de arbeidsproductiviteit. Daarnaast zijn er sectorspecifieke mogelijkheden. Bijvoorbeeld in de horeca kunnen bestellingen opgenomen worden met digitale systemen, waardoor één personeelslid meer tafels kan bedienen. Maar ook economische ontwikkeling is van invloed op de arbeidsproductiviteit. Bij hogere economische groei neemt de efficiëntie toe en daarmee de arbeidsproductiviteit.

In Hermes wordt de toekomstige arbeidsproductiviteitsontwikkeling per sector en daarbinnen per branche geschat op basis van historische trends en de verwachte economische ontwikkeling.



Verhoudingen tussen sectoren jaarlijkse arbeidsproductiviteitsverbetering (variërend tussen 0 en 0,5 procent)

C4: Internetpenetratie



Aandeel dag- en meerdaagstoerisme per regio en horecabranche

In verschillende sectoren, met name detailhandel, speelt internet een steeds belangrijker rol. Winkels verdwijnen uit het straatbeeld en daarvoor terug komen webshops waar 24/7 bestellingen geplaatst kunnen worden. Iedereen praat over combinaties van bricks & clicks. Deze ontwikkeling heeft ook een sterke invloed op de arbeidsmarkt, want door de afname van echte winkels zijn er ook minder verkopers nodig. In de plaats hiervoor komen wel weer banen beschikbaar bij webshops, maar de arbeidsproductiviteit ligt hier beduidend hoger waardoor er per saldo banen verdwijnen.

Het aandeel per detailhandelbranche dat via het verkoopkanaal internet plaatsvindt wordt komt van HBD, Blauw Research en Thuiswinkel.org. Voor prognoses is gebruik gemaakt van verwachtingen zoals ING Economisch Bureau deze heeft gepubliceerd. Voor de arbeidsproductiviteit is er een vergelijking gemaakt tussen de omzet per werknemers van bedrijven zonder internet als verkoopkanaal en bedrijven die dit als belangrijkste verkoopkanaal gebruiken.

In de prognoseresultaten van Hermes speelt met name de verwachte toename van verkopen binnen internet een grote rol. Binnen detailhandel is de verwachte stijging relatief groot voor informatiedragers, zoals verkoop van CD's en boeken (35% stijging in 2010 – 2020), elektronica (+20%), maar beperkter voor food detailhandel.

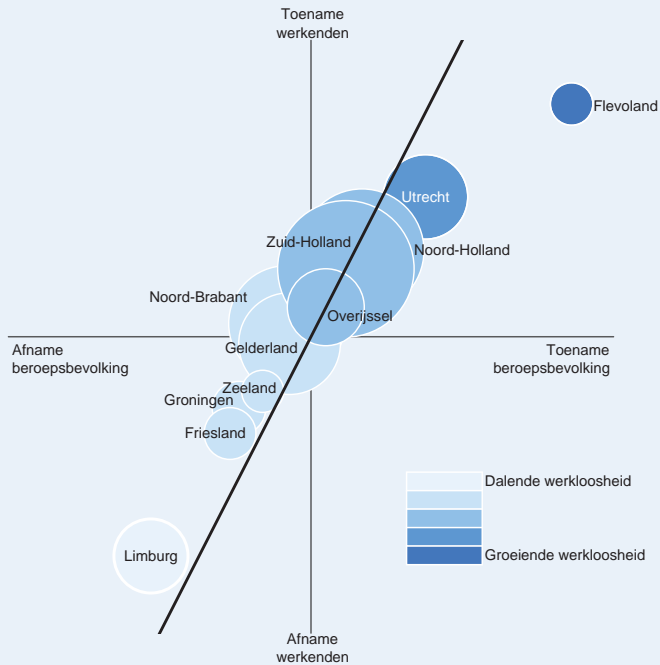
Andere prognosesectoren hebben te maken met internetgebruik in andere vorm. In de horeca krijgt internet vorm door de nog groeiende aandeel bezorging in de totale verkopen.

“De retail heeft te maken met een hoog prijsniveau van grondstoffen en voedingsmiddelen. Marges lopen terug omdat men deze kosten niet of nauwelijks kan doorbelasten. Tegelijkertijd staat de detailhandel voor een andere belangrijke uitdaging. Door de opkomst van thuiswinkelen verschuift een belangrijk deel van de omzet van het offline naar het online kanaal. Kortom, de markt vraagt momenteel het uiterste van winkeliers.”

ING Economische Bureau

	< 19 jaar	< 29 jaar	< 39 jaar	< 49 jaar	< 59 jaar	> 59 jaar	Totaal
Groningen	610	5.421	-10.894	-3.983	10.749	2.044	3.947
Friesland	197	1.616	-13.632	-2.688	12.296	1.803	-408
Drenthe	2.414	1.562	-9.809	-2.677	12.190	1.648	5.328
Overijssel	1.027	4.161	-19.201	416	26.642	3.852	16.897
Flevoland	2.460	6.768	-2.785	1.090	13.446	1.856	22.835
Gelderland	2.682	9.697	-40.955	-9.995	49.343	7.288	18.060
Utrecht	3.396	7.231	-23.752	3.279	28.352	5.005	23.511
Noord-Holland	8.722	19.716	-47.071	449	63.350	12.230	57.396
Zuid-Holland	-3.664	23.966	-47.722	-3.714	78.826	15.053	62.745
Zeeland	303	1.965	-6.152	-1.232	7.609	1.466	3.959
Noord-Brabant	485	14.704	-46.759	-13.095	62.859	8.691	26.885
Limburg	-4.261	5.601	-20.015	-21.388	27.089	5.744	-7.230
Totaal	14.371	102.408	-288.747	-53.538	392.751	66.680	233.925

Verandering beroepsbevolking (2020 tov 2012)



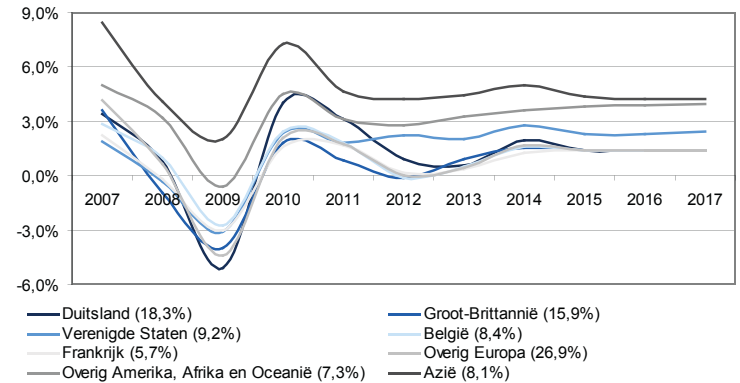
Ontwikkeling aantal werkenden, beroepsbevolking en werkloosheid per provincie.
 Omvang is een maat voor de omvang beroepsbevolking
 (schuine as geeft de positie bij gelijk blijvende werkloosheid aan)

C5: Toerisme

Een ander voorbeeld van een sectorspecifiek thema is toerisme. Dit speelt binnen de sectoren horeca en cultuur een grote rol en beperkt ook in de detailhandel. Er kan hierbij nog onderscheid gemaakt worden tussen dag- en meerdaagstoerisme.

Voor het dagtoerisme wordt er hoofdzakelijk gekeken naar de uitgaven binnen en buiten de eigen woonregio volgens het Onderzoek Dagrecreatie van het CBS. Op basis hiervan wordt de omvang van dagtoerisme per branche bepaald ten opzichte van lokaal gebruik. Op het dagtoerisme vanuit andere regio's worden voor de prognoses de demografische en economische ontwikkelingen van de betreffende regio's toegepast.

Voor het meerdaagstoerisme wordt er gekeken naar het aantal overnachtingen per provincie en de grootste steden uitgesplitst naar het land van herkomst. Voor de prognoses wordt de verwachte ontwikkeling van het Bruto Binnenlands Product (BBP) van de verschillende landen gebruikt evenals de demografische verwachtingen per land.

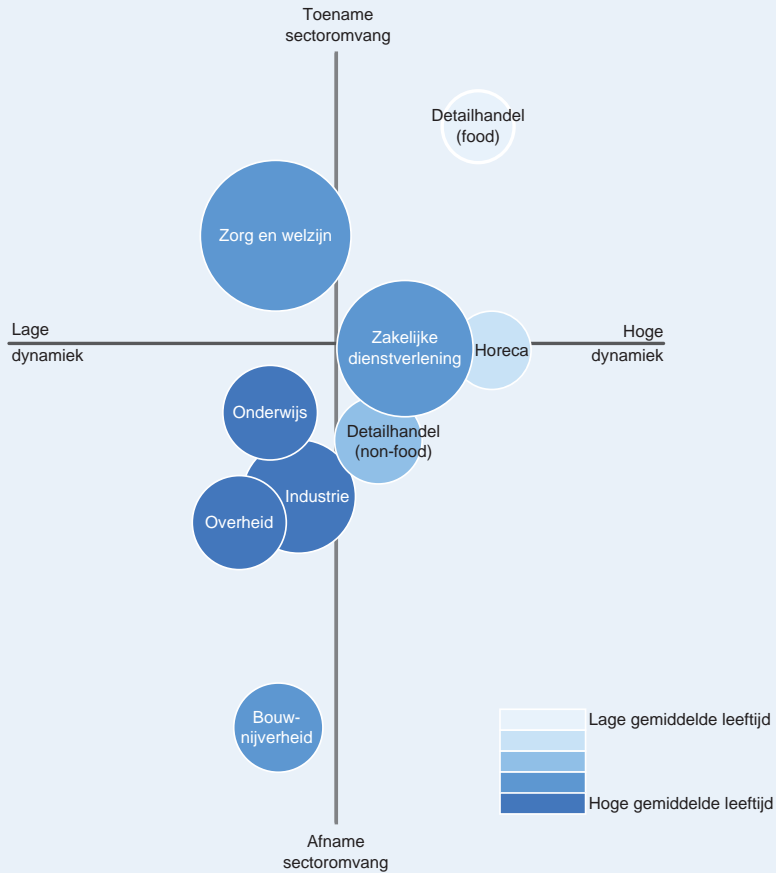


Ontwikkeling Bruto Binnenlands Product per land of werelddeel
 (tussenhaakjes het aandeel van het buitenlands toerisme in Nederland)

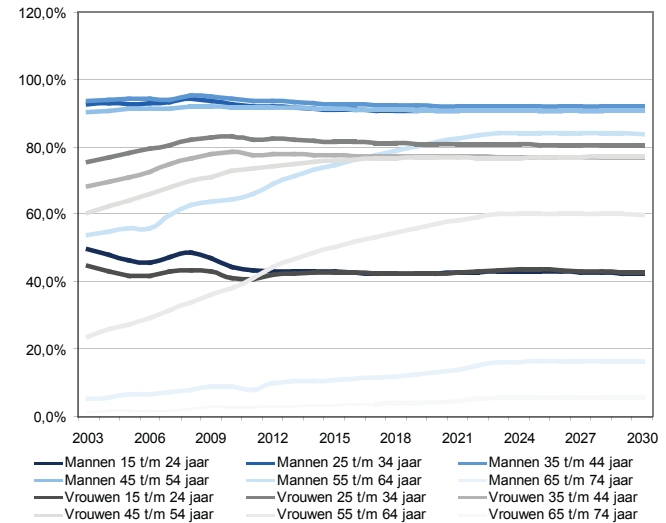
C6: Prognose vraag, aanbod en werkenden

Prognoses van arbeidsvraag komen voort uit combinatie van prognoses op het gebied van demografie, economie, arbeidsproductiviteit en overige sectorspecifieke trends zoals internetpenetratie en toerisme.

Het arbeidsaanbod hangt zoals gezegd nauw samen met de omvang van de bevolking en de (bruto) participatiegraad. De bruto participatiegraad is het bevolkingsaandeel dat een minimum aantal uur per week werkt of wil werken. Door de jaren heen is de participatiegraad van vrouwen toegenomen van 50,6% in 2003 naar 57,0% in 2012. Emancipatie, verbeterde faciliteiten voor kinderopvang en economische groei zijn drijvende factoren geweest. De participatiegraad van mannen is in dezelfde periode min of meer stabiel gebleven op 71%. Ontwikkeling van beroepsbevolking en participatiegraad zijn leidend voor prognoses van het arbeidsaanbod.



Ontwikkeling aantal werkenden per sector uitgezet naar laag en hoog dynamische sectoren en gemiddelde leeftijd in de sector



Bruto arbeidsparticipatie mannen en vrouwen naar leeftijdscategorie



De economische groei is de komende jaren laag en mogelijkheden voor de kinderopvangvoorzieningen worden beperkt. Anderzijds is het kabinetsbeleid erop gericht om de arbeidsparticipatie te verhogen, bijvoorbeeld door prikkels voor re-integratie in te bouwen, en wordt de pensioenleeftijd stapsgewijs verhoogd. Voor de ontwikkeling van de beroepsbevolking wordt binnen Hermes uitgegaan van een verdere stijging van de arbeidsparticipatie, met name voor vrouwen en voor ouderen.

De prognose van het aantal werkenden tot stand door verwachte vraag en verwacht aanbod met elkaar te confronteren. Er wordt hierbij rekening gehouden met verbanden tussen vraag en aanbod die analyses van historische tijdreeksen laten zien. Als er relatief veel aanbod is, dan zal het aantal vacatures laag zijn en bij een grote vraag zal het aantal niet-werkenden in de beroepsbevolking klein zijn. Door onder andere kwalitatieve mismatch zullen er altijd vacatures en werklozen blijven. De werkzame beroepsbevolking wordt per jaar, per branche en per regio bepaald.

Op basis van de Hermes-arbeidsmarktprognoses kennen veel sectoren op korte en middellange termijn (tot 2020) ruim voldoende aanbod. Op de langere termijn (2030) is het aanbod in verschillende sectoren echter niet toereikend. Een economische groei die naar verwachting op termijn weer ontstaat en een krimpende beroepsbevolking dragen in belangrijke mate aan dit beeld bij.

“Door de vergrijzing groeit het aantal vervangingsvacatures. De vraag is alleen of deze vacatures geschikt zijn voor werklozen met afstand tot de arbeidsmarkt, zoals een lage(re) opleiding. Het draait dus allemaal om een mismatch op de arbeidsmarkt.”

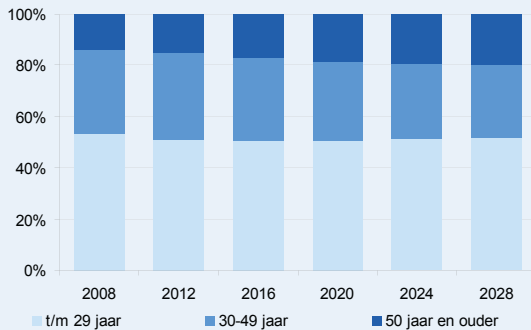
Raad voor Werk en Inkomen

C7: Toekomstige dynamiek op de arbeidsmarkt

De arbeidsmarkt verandert voortdurend. Werkenden wisselen van werkgever, aanvaarden een baan in een andere sector of verlaten (tijdelijk) de arbeidsmarkt. Vanuit opleidingen en uitkeringen treden niet-werkenden toe tot de arbeidsmarkt. Deze dynamiek zorgt ervoor dat de arbeidsmarkt qua samenstelling voortdurend aan verandering onderhevig is.

De arbeidsmarktdynamiek werkt door in arbeidsmarktsamenstelling. Bijvoorbeeld, in een krimpende sector resulteert uitstroom in minder gevallen in baanopeningen, zodat de instroom terugloopt. Hierdoor reduceert ook de instroom van jongeren. Naast het autonome verouderingsproces manifesteert zich op deze wijze extra vergrijzing.

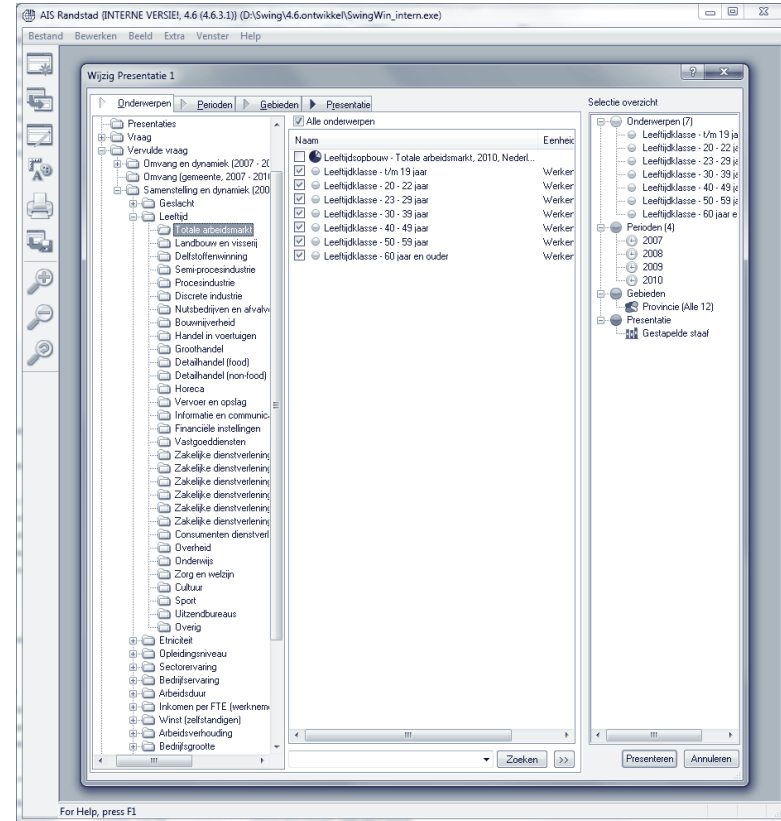
Als gevolg van veranderingen in beleid kan de dynamiek ook veranderen en een andere samenstelling van de arbeidsmarkt als gevolg hebben. Bijvoorbeeld, als de pensioengerechtigde leeftijd toeneemt wordt er langer doorgewerkt. Hierdoor ontstaan minder baanopeningen. Het aantal instromers, de leeftijdsopbouw, de verdeling over ervaringsjaren en de inkomensverdeling zal hierdoor veranderen. Een ander voorbeeld is de versoepeling van het ontslagrecht. De dynamiek zal hierdoor toenemen, met verandering in ervaringsjaren in bedrijf en sector als gevolg.



Ontwikkeling leeftijdopbouw werkkenden in de detailhandel 2008-2028

Deel D: Beschikbaarheid en presentatievorm

In dit hoofdstuk wordt ingegaan op de verschillende beschikbare varianten van het Hermes-informatiesysteem en de software waarmee Hermes- resultaten kunnen worden gepresenteerd en bewerkt.



Voorbeeld selectie onderwerpen binnen het informatiesysteem



D1: Arbeidsmarktbreed informatiesysteem

In Hermes wordt de Nederlandse arbeidsmarkt verdeeld in 27 sectoren (zie onderstaande opsomming). Het arbeidsmarktbrede informatiesysteem wordt gevormd door statistieken van al deze sectoren. Voor een selectie van sectoren worden deze statistieken uitgebreid met prognoses (*).

Het arbeidsmarktbrede informatiesysteem brengt de gehele arbeidsmarkt in kaart, maar gaat niet in op de samenstelling en verschillen binnen een sector naar (hoofd)branches.

- Landbouw, visserij en delfstoffenwinning;
- Semi-procesindustrie;
- Procesindustrie;
- Discrete industrie;
- Bouwnijverheid;
- Handel in voertuigen;
- Groothandel;
- Detailhandel (food);*
- Detailhandel (non-food);*
- Horeca;*
- Vervoer, opslag en communicatie;
- Overheid;
- Onderwijs;*
- Sport en cultuur;*
- Financiële instellingen;
- Vastgoeddiensten;
- Zakelijke dienstverlening (ICT);
- Zakelijke dienstverlening (onderzoek en advies);
- Zakelijke dienstverlening (recht & administratie);
- Zakelijke dienstverlening (schoonmaak);
- Zakelijke dienstverlening (overig);
- Zorg en welzijn (Curatieve zorg);*
- Zorg en welzijn (Verpleeg- en verzorgingshuizen en thuiszorg);*
- Zorg en welzijn (Gehandicapten & GGZ);*
- Zorg en welzijn (Overig);*
- Uitzendbureaus;
- Overig.

Enkele referenties:

Internationale uitzendorganisatie(s), Nederlandse werkmaatschappij

“In vergelijking met andere Europese landen is de gemiddelde arbeidsduur per werknemer in Nederland uitzonderlijk laag. De belangrijkste oorzaak van het verschil in arbeidsduur is niet zozeer het aantal werkweken, maar eerder de lengte daarvan. De gemiddelde werkweek in Nederland is met nog geen 31 uur beduidend lager dan in bijvoorbeeld Duitsland, Frankrijk, Spanje en het Verenigd Koninkrijk.”

Centraal Planbureau / OESO

D2: Sectorstijfsiek informatiesysteem

Voor veel instanties en organisaties is de totale Nederlandse arbeidsmarkt minder relevant maar gaat het juist om een specifieke sector met uitsplitsing naar branches.

Om aan deze vraag tegemoet te komen is een sectorstijfsiek informatiesysteem beschikbaar. De gekozen sector en alle branches die daar onder vallen worden in statistieken uiteengezet. Voor de Hermes prognosesectoren (o.a. detailhandel, horeca, onderwijs, zorg & welzijn, sport en cultuur) zijn tevens prognoses beschikbaar.

De branches binnen een sector kunnen qua structuur sterk van elkaar verschillen. Zo is een schoenenwinkel heel anders dan een warenhuis of een bouwmarkt, terwijl het allemaal onder de sector detailhandel valt. Voor het vormen van beleid en de herkenbaarheid binnen een sector is de uitsplitsing van een sector naar branches daarom van essentieel belang.

Enkele referenties:

- Hoofdbedrijfschap Detailhandel; (www.arbeidsmarktndetailhandel.nl)
- Bedrijfschap Horeca en Catering;
- Hoofdbedrijfschap Ambachten;
- Brancheorganisatie WoonWerk;
- Brancheorganisatie VTL.

“Gemiddeld anderhalf uur per week meer werken zou al een even grote bijdrage leveren aan de betaalbaarheid van onze verzorgingsstaat als een verhoging van de participatiegraad tot 80 procent.”

Dr. J.A. Vijlbrief (hoogleraar VU Amsterdam)

The screenshot shows the website 'HBD DETAILHANDEL ARBEIDSMARKTINFORMATIE'. The main navigation includes 'Home' and 'Contact'. The page features several sections:

- Arbeidsmarktprognoses per hoofdbranche en regio:** A text block asking about job prospects and regional development, followed by a link to 'Klik hier om naar de feiten en cijfers te gaan'.
- Thema's:** A grid of articles including 'Arbeidsmarkttrappages', 'Arbeidsmarktstatistieken', 'Dynamiek', 'Rapport op maat', 'Werknemers op de loonlijst', 'Aanbod van arbeid', 'Spanningsindex', and 'Zelf samenstellen'.
- Spanningsindex 2012:** A map of the Netherlands with a legend showing values like 0.94 and 0.95.
- Werkgelegenheid 2012:** A pie chart showing the distribution of job opportunities by age group (10-19, 20-22, 23-29, 30-39, 40-49, 50-59, 60+).
- Meer weten over Detailhandel Arbeidsmarkt Informatie:** A list of links for 'Overzicht van 30 sectoren', 'Overzicht van 29 hoofdbranches in detailhandel', 'Overzicht van 40 regio's', and 'Modelopzet'.

At the bottom, it says 'Hoofdbedrijfschap Detailhandel - Postbus 90703 - 2509 LS Den Haag'.

Voorbeeld startpagina website informatiesysteem



D3: Beroepsbevolkingmonitor

Naast de arbeidsmarkt informatiesystemen die de arbeidsmarkt in al haar facetten belicht, is er ook een beroepsbevolkingmonitor beschikbaar. Deze monitor richt zich uitsluitend op statistieken van de beroepsbevolking eventueel aangevuld met prognoses.

De beroepsbevolkingmonitor bevat de totale bevolking, werkzame, niet werkzame en niet beroepsbevolking uitgesplitst naar leeftijd, geslacht en opleidingsniveau. De cijfers zijn tot op gemeenteniveau beschikbaar. Zelfs op wijk, buurt en postcode niveau zijn cijfers beschikbaar al zijn er dan minder uitsplitsingen mogelijk. De periode 2003 tot en met 2040 is beschikbaar.

Het behoort tot de mogelijkheden om slechts de data voor een specifieke regio of gemeente te bestellen met eventueel verdere uitsplitsingen binnen de betreffende regio of gemeente.

Referenties:

- Planbureau voor de Leefomgeving
- Rabobank

“Een redenering over structurele (lange termijn) tekorten op de arbeidsmarkt houdt geen stand. Vraag en aanbod reageren op veranderende situaties. Werkgevers die nieuw personeel willen aannemen en werknemers die zich aanbieden op de arbeidsmarkt, overwegen hoe ze kunnen inspelen op een nieuwe situatie. De markt past zich aan, waardoor een nieuw evenwicht van vraag en aanbod ontstaat.”

Centraal Planbureau

D4: Dynamische rapporten per branche en regio

Het Hermes informatiesysteem kan worden uitgebreid met 'dynamische' arbeidsmarktrapporten. Dit zijn gestandaardiseerde rapporten per sector of branche waarin wordt ingegaan op vraag, aanbod, werkzame beroepsbevolking, dynamiek en arbeidsmarktsamenstelling. De samenstelling wordt gedifferentieerd naar persoonskenmerken zoals leeftijdsopbouw, inkomensverdeling, geslacht, etniciteit, arbeidsduur en ervaring.

Met een druk op de knop is een rapport beschikbaar van de gewenste sector of branche, maar ook gespecificeerd naar de gewenste regio (nationaal, landsdeel, provincie of COROP-regio).

Bij sectorrapporten in de 'diepe'-variant (sectorspecifiek) wordt in grafieken en tabellen de uitsplitsing naar branches gemaakt en bij sectorrapporten in de 'brede'-variant (arbeidsmarktbreed) ligt de focus op de vergelijking met de andere sectoren. Bij brancherapporten wordt er de vergelijking gemaakt met de overkoepelende sector. Afhankelijk van het regioniveau wordt een vergelijkbare aanpak gehanteerd. Een rapport op nationaal niveau heeft uitsplitsingen naar regio's en in rapporten op regionaal niveau wordt de vergelijking met Nederland gemaakt.

"In het pensioendebat hoor je mensen vaak redeneren dat 'langer werken' nadelig zou zijn voor de kansen van jongeren om een job te vinden. Welnu, in werkelijkheid is er nog nooit een land in geslaagd duurzame arbeidsplaatsen te creëren door de ouderen weg te duwen. Er is daarentegen overvloedig economisch en statistisch bewijs voor het omgekeerde. Ouderen die langer doorwerken, beschikken over meer middelen. Door die uit te geven, zwingelen ze de economische motor beter aan. Hoe meer ouderen aan de slag blijven, hoe meer jobs er kunnen komen voor jongeren. Het is niet of/of. Het is en/en. Werk creëert dus werk."

Dr. J. Hendriks (Professor KU Leuven)



D5: Intern of extern gebruik

Het informatiesysteem wordt standaard in de Swing toepassing opgeleverd. Swing is een softwarepakket waarmee op zeer gebruiksvriendelijke manier statistische en geografische informatie kan worden geanalyseerd en gepresenteerd. Swing biedt de mogelijkheid om gegevens met enkele muisklikken te selecteren en weer te geven in de vorm van rapporten, tabellen, kaarten en grafieken. Het informatiesysteem is te gebruiken zonder specialistische kennis.

Het Hermes systeem kan geleverd worden als een windowsapplicatie die zowel op een eigen computer als op het netwerk geïnstalleerd kan worden. Daarnaast is het ook mogelijk om de applicatie via internet (afgeschermd) beschikbaar te stellen. Daarmee kan iedereen, eventueel beveiligd met gebruikersnaam en wachtwoord, toegang krijgen tot het informatiesysteem. Het kan op deze manier gemakkelijk worden verspreid onder partners en leden.

Meer informatie over Swing en demo's zijn te vinden op: www.swing.eu.

Circa 250 overheden, (branche-)organisaties en bedrijven maken gebruik van Swing. Het aantal gebruikers is hier een veelvoud van. Er zijn informatiesystemen op basis van Swing ontwikkeld voor private partijen en voor overheden zoals ministeries, gemeenten, alle provincies, waterschappen, Kamers van Koophandel.



ABF Research

ABF Research ondersteunt besluitvorming van publieke en private klanten met informatie, onderzoek en advies op het gebied van maatschappelijke thema's:

- Demografie en Wonen
- Ruimte en economie
- Zorg en voorzieningen

De dienstverlening van ABF bestaat uit maatwerkoplossingen en uit kant-en-klare producten in de vorm van statistieken, prognoses, rapportages, databestanden en informatiesystemen. De medewerkers van ABF zijn experts in gegevensverzameling, statistiek, softwareontwikkeling, rekenmodellen en advies. Door continu verbeteren en vernieuwen wil ABF voor klanten en medewerkers trendsetzend en verfrissend zijn.

ABF Research is ontstaan uit fusies. De A is afkomstig van bureau Axon dat in 1986 is opgericht. De B is ontleend aan BSM dat in 1981 werd opgericht. En de F is afkomstig van Focus dat in 1993 voortkwam vanuit TNO. In 1990 is AB onderzoek opgericht en sinds 1998 spreken we van ABF Research.

Colofon

Hermes 'Transparantie in Cijfers' is een gratis uitgave van ABF Research. Via de website www.abfresearch.nl kan een exemplaar worden aangevraagd. Aan de inhoud van dit exemplaar kunnen geen rechten worden ontleend. Overname van artikelen kan uitsluitend met schriftelijke toestemming van de redactie.

Redactie: René van Hulle en Jeroen de Kort

Vormgeving: Danny Kroon en Hing-Cheung Li

Foto's: iStockphotos, Shutterstock en stock.xchng

ABF Research
Verwersdijk 8
2611 NH Delft
015 - 27 99 300
info@abfresearch.nl

In deze reeks "Transparantie in cijfers" verschenen reeds:

- Apollo, over studentenhuysvesting
- Primos, over bevolking
- Socrates, over woningmarkt

ABF RESEARCH
VERWERSDIJK 8
2611 NH DELFT
T [015] 27 99 300
F [015] 27 99 333
E INFO@ABFRESEARCH.NL
S WWW.ABFRESEARCH.NL
ING 1769518
ABN-AMRO 44.21.66.338
ABF RESEARCH BV
K.V.K. TE DELFT 27.31.05.58
BTW NR. NL 8188.62.312.B01